



Электронное научное издание
«Ученые заметки ТОГУ»
2014, Том 5, № 4, С. 1125 – 1131

Свидетельство
Эл № ФС 77-39676 от 05.05.2010
[http://pnu.edu.ru/ru/ejournal/about/
ejournal@pnu.edu.ru](http://pnu.edu.ru/ru/ejournal/about/ejournal@pnu.edu.ru)

УДК 378.4 : 009.12 (571.6)

© 2014 г. В. А. Логинова, канд. экон. наук,
Е. В. Мурашова, канд. экон. наук

(Тихоокеанский государственный университет, Хабаровск)

ОЦЕНКА РЕГИОНАЛЬНЫХ ОСОБЕННОСТЕЙ УЧРЕЖДЕНИЙ ВПО ДФО НА РЫНКЕ ОБРАЗОВАТЕЛЬНЫХ УСЛУГ

Выявлены особенности развития высшего профессионального образования в регионе, включающие значительную дифференциацию размещения образовательных учреждений ВПО на территориях региона и численности, обучающихся в вузах; высокую степень влияния государственных вузов на процессы высшего профессионального образования, самые низкие в стране темпы роста числа учреждений высшего профессионального образования.

Ключевые слова: регион, региональный рынок образовательных услуг, рынок образовательных услуг.

V. A. Loginova, E. V. Murashova

EVALUATION OF REGIONAL FEATURES INSTITUTION OF HIGHER EDUCATION OF THE FAR EAST OF RUSSIA ON THE EDUCATIONAL MARKET

The features of the development of higher education in the region, including significant differentiation placement of institutions of higher education in the region and the number enrolled in institutions of higher education; a high degree of influence of state universities on the processes of higher education, the lowest the rate of the growth in the country of the number of universities.

Keywords: region, regional educational market, educational market.

Высокая степень неоднородности образовательного экономического пространства России, возникновение локализованных и слабо взаимодействующих региональных рынков привело к неравномерному развитию рынка образовательных услуг в разных регионах. Интеграция российского высшего профессионального образования в мировое образовательное пространство актуализирует вопросы определения места и роли высшего профессионального образования в системе образования страны и ее отдельных регионах.

По данным Госкомстата РФ число образовательных учреждений высшего профессионального образования в Российской Федерации на начало 2012/2013 учебного года составило 1115 организаций, в том числе 609 государственных и 437 негосударственных. Дальневосточный федеральный округ находится на 8 месте в РФ по количеству вузов (3,9%). На начало 2012/2013 учебного года на территории ДФО насчитывалось 41 учреждение ВПО, из них 31 государственное и 10 негосударственных учреждений (табл. 1)[2].

Динамика формирования структуры высшего профессионального образования в постсоветской России характеризуется ростом в целом по стране учреждений ВПО более чем в 2 раза за период с 1990/91 учебного года по 2012/13. Наибольшее количество вузов в стране насчитывалось в 2008/09 учебном году с динамикой их сокращения к настоящему времени. Дальневосточный федеральный округ относится к той группе регионов, где число вузов росло меньшими темпами, чем в стране в целом, причем ДФО отличают самые низкие темпы роста числа вузов (коэффициент опережения 0,63) среди федеральных округов РФ (см. табл. 1).

Таблица 1

Распределение числа образовательных учреждений ВПО по регионам РФ

Регион	на начало учебного года		Темп роста, %	Коэф. опережения
	90/91	12/13		
Российская Федерация	514	1046	203,5	1,00
Центральный	152	410	269,7	1,33
Северо-Западный	63	116	184,1	0,90
Южный	39	82	210,3	1,03
Северо-Кавказский	21	59	281,0	1,38
Приволжский	93	152	163,4	0,80
Уральский	37	71	191,9	0,94
Сибирский	77	115	149,4	0,73
Дальневосточный	32	41	128,1	0,63

Прирост числа вузов в Дальневосточном федеральном округе происходил в основном за счет негосударственных учреждений ВПО. Пик числа вузов ДФО прошел в 2002/2003 учебном году, после чего прослеживается тенденция сокращения числа вузов (рис. 1).

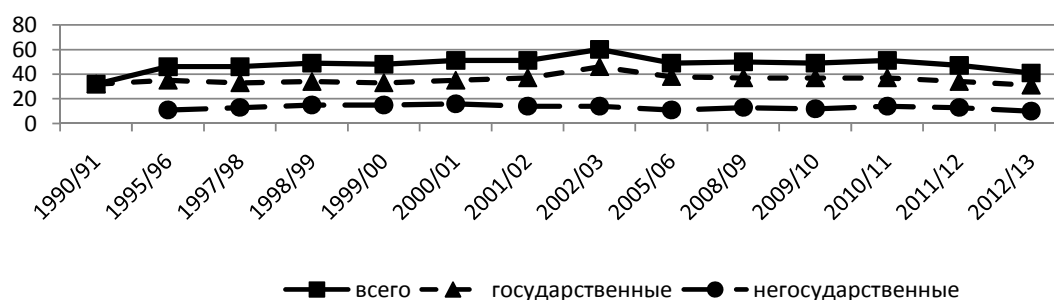


Рис. 1. Динамика числа учреждений ВПО в ДФО [2]

Отличительной характеристикой высшего образования ДФО является высокая доля государственных вузов, в частности, на протяжении последних учебных лет самая высокая доля государственных вузов именно в ДФО – более 70% (табл. 2).

Особенностью высшего образования в ДФО является и неравномерное размещение вузов по территории региона. Более 50% вузов сосредоточены в двух субъектах федерации, в частности, в 2012/13 учебном году в Приморском крае – 21,9% вузов региона (22,6% государственных вузов), в Хабаровском крае – 36,6% вузов (32,3% государственных вузов). На территории Чукотского автономного округа учреждения ВПО отсутствуют.

В настоящее время в ДФО, так же как и в РФ в целом, сформировалась широкая филиальная сеть учреждений ВПО. На начало 2012/13 учебного года в стране насчитывалось 1603 филиала, что в 1,5 раза превышает число вузов в стране, в том числе филиалов государственных вузов – 1013 (166% от числа государственных вузов) и 590 филиалов негосударственных вузов (135% от числа негосударственных вузов). Около 40% всех вузов страны расположены в Центральном федеральном округе (в том числе более 23% в г. Москве), что определило относительно низкое число филиалов в этом регионе. Доля филиалов, размещенных в ДФО, на начало 2012/13 учебного года составила 5,1% (соответственно доля в числе вузов 3,9%), причем основную часть составляют филиалы государственных учреждений ВПО, в том числе расположенных на территории ДФО.

Таблица 2

Доля государственных образовательных учреждений ВПО в регионах РФ, %

Регион	На начало учебного года						
	00/01	05/06	08/09	09/10	10/11	11/12	12/13
Российская Федерация	62,9	61,3	58,2	59,4	58,6	58,7	58,2
Центральный	57,0	54,0	48,2	49,9	48,8	48,9	48,3
Северо-Западный	60,5	57,7	59,1	60,3	59,5	62,3	61,2
Южный	54,8	56,8	55,2	55,8	55,3	54,2	53,7
Северо-Кавказский	46,7	47,5	46,0	46,8	46,2	46,9	45,8
Приволжский	73,5	69,1	70,0	71,0	70,2	70,8	71,1
Уральский	70,6	72,9	70,7	70,7	69,9	68,6	67,6
Сибирский	75,7	74,6	71,8	71,8	72,8	71,6	71,3
Дальневосточный	68,6	77,6	74,0	75,5	72,5	72,3	75,6

Филиалы учреждений ВПО имеются во всех субъектах Дальневосточного федерального округа (исключение составляет Чукотский автономный округ). Основная доля филиалов на начало 2012/13 учебного года сосредоточена в Приморском крае – соответственно 29,6% всей численности филиалов, 32,8% филиалов государственных вузов и 21,8% – негосударственных. Разветвленную филиальную сеть, как в Приморском крае, так и в других субъектах ДФО, имеет Дальневосточный федеральный университет. Второй по развитию филиальной сети в регионе является Республика Саха (Якутия) с самой разветвленной сетью филиалов негосударственных вузов.

Численность обучающихся по программам высшего профессионального образования на начало 2012/13 учебного года в ДФО составила 252,9 тыс. человек (4,2% от численности обучающихся в Российской Федерации)[1, 2]. До начала 2005/06 учебного года в ДФО наблюдалась тенденция роста численности обучающихся (максимальная численность 319,5 тыс. чел.), после чего отмечается устойчивая тенденция снижения численности обучающихся (рис.2).

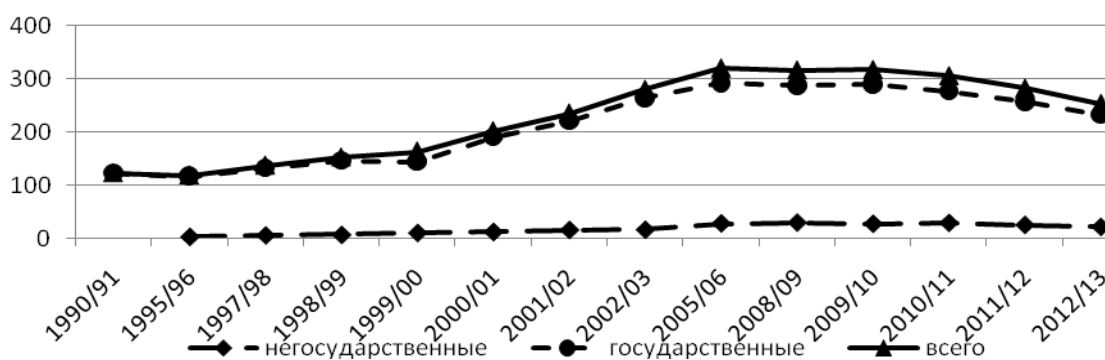


Рис. 2. Динамика численности обучающихся по программам высшего профессионального образования в ДФО [1, 2]

Динамика численности обучающихся в ДФО практически повторяет динамику численности обучающихся в РФ в целом с некоторым смещением во времени максимальной численности (рис. 3). Так же как и России в целом, динамика определяется в основном численностью обучающихся в государственных вузах, доля которых превышает 90% в течение всего анализируемого периода и выше соответствующей доли по РФ в целом. Если в РФ доля обучающихся в негосударственных вузах доходила в отдельные учебные годы до 18%, то в ДФО она никогда не превышала 10%.

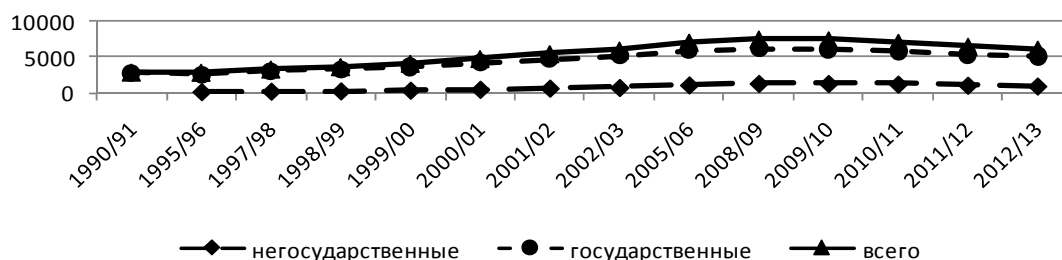


Рис. 3. Динамика численности обучающихся по программам высшего профессионального образования в РФ [1, 2]

Неравномерное размещение учреждений высшего профессионального образования на территории ДФО отразилось и на неравномерности распределения количества обучающихся на территории. На начало 2012/13 учебного года около 85% обучающихся сосредоточены в четырех субъектах (Республика Саха (Якутия), Приморский и Хабаровский края, Амурская область). Традиционно высока степень влияния на образование в регионе двух территорий: 59,1% обучающихся проходили обучение в Приморском и Хабаровском краях, хотя с развитием сети образовательных учреждений ВПО в других субъектах доля их по сравнению с началом 90-ых снизилась на 20% (табл. 4).

Таблица 4

Доля Приморского и Хабаровского краев в численности обучающихся в учреждениях ВПО ДФО, %

	на начало учебного года								
	90/91	95/96	98/99	99/00	02/03	08/09	10/11	11/12	12/13
Всего	73,9	66,8	66,4	78,5	60,1	59,7	58,9	59,8	59,1
Государственные	73,9	67,3	66,7	66,3	61,1	62,8	61,7	62,4	61,8
Негосударственные	0,0	40,9	58,3	41,2	44,3	29,9	31,5	33,3	29,7

Нельзя не отметить, что в указанных субъектах более высока доля обучающихся в государственных учреждениях ВПО, что обусловлено изначально высокой концентрацией различных государственных вузов именно на этих территориях, являвшихся основными поставщиками квалифицированных кадров различного профиля для других субъектов Дальнего Востока. Соответственно влияние негосударственного сектора высшего профессионального образования в Приморском и Хабаровском краях менее ощутимо (доля в структуре обучающихся в ДФО этих регионов в последнее время сокращается и не превышает 30%) с устойчивой тенденцией сокращения этой доли.

На начало 2012/13 года впервые средняя численность обучающихся в дальневосточных вузах превысила средние по стране значения: 6168 человек на один вуз против 5808 обучающихся на один вуз в среднем по РФ (5 место среди федеральных округов). В течение же анализируемого периода размеры дальневосточных вузов по численности обучающихся в среднем меньше, чем среднероссийские показатели, что, вероятно, обусловлено как низкой численностью населения на территории, так и оттоком абитуриентов из ДФО в высшие учебные заведения центральной России. В среднем наиболее крупные вузы расположены в Приволжском, Уральском и Сибирском федеральных округах.

С начала 90-ых средняя численность обучающихся, приходящаяся на одно учреждение ВПО, выросла в регионе в 1,6 раза, причем более высокими темпами рост средней численности обучающихся происходил в регионах, где формировалась новая система ВПО. Например, в Еврейской автономной области в начале 1990/91 учебного года в вузах обучалось всего 400 человек, то к 2012/13 эта численность выросла до 6100 человек. Вместе с тем, в среднем, наиболее крупные по численности обучающихся вузы расположены в Приморском крае – 8489 обучающихся в среднем в одном вузе (10486 обучающихся в среднем в одном государственном вузе). Это обусловлено формированием на территории Приморского края Федерального государственного университета, объединившего нескольких государственных вузов.

Динамика численности обучающихся в вузах обусловлена объемом ежегодного приема. В 2012 году всеми образовательными учреждениями ВПО ДФО принято 52,5 тысячи обучающихся (рис. 4).

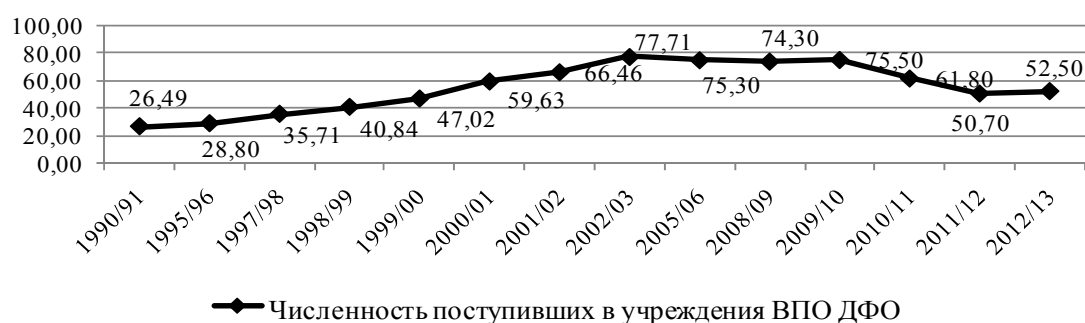


Рис. 4. Динамика приема студентов в высшие учебные заведения ДФО, тыс.чел.

В течение анализируемого периода доля принятых студентов в дальневосточные вузы не превышала 5% принятых в российские вузы (исключение 2002 год, когда эта доля составила 5,2%). Объемы приема выросли в 2012 году по сравнению с 1990 годов на 198,2%, что ниже средних темпов по стране в целом (коэффициент опережения 0,89). В 2012 году 85,1% приема студентов сосредоточено в четырех субъектах ДФО (Респуб-

лика Саха (Якутия), Приморский и Хабаровский края, Амурская область). По сравнению с началом 90-ых годов произошла диверсификация приема по субъектам, что привело к снижению доли основных игроков на рынке образовательных услуг на 6 процентных пунктов. Эти же территории оказывают основное влияние на прием в государственные вузы (87% в 2012 году). Вместе с тем, доминирующее положение традиционно сохраняют основные поставщики услуг высшего профессионального образования в ДФО – Приморский (28,0%) и Хабаровский (31,4%) края, хотя их доля в приеме и сократилась на 16,5%, причем в государственном секторе влияние этих субъектов на прием студентов еще больше – соответственно 28,7% и 33,3%.

В 2012 году выпуск специалистов высшими учебными заведениями ДФО составил 53,9 тыс. человек, что выше аналогичного показателя 1990 года более чем в 3,5 раза. В 2012 году 90,7% выпуска специалистов в ДФО обеспечили государственные высшие учебные заведения (для сравнения по РФ эта доля составила 80,6%). В течение постсоветского периода влияние на выпуск специалистов негосударственными вузами не превышало 10%. Структура выпуска в ДФО в целом соответствует структуре приема и численности обучающихся: Приморский (29,9%) и Хабаровский (30,6%) края совместно обеспечивают 60,5% выпуска квалифицированных специалистов в целом, и 64,2% в выпуске специалистов государственными учреждениями ВПО (по 32,1% в 2012 году).

Дальневосточный федеральный округ в 2012/13 учебном году занимал 5 место по численности студентов высших учебных заведений на 10000 численности населения – 405 обучающихся (в среднем по РФ – 424 обучающихся). В соответствии с тенденциями роста числа вузов и численности обучающихся с одной стороны и снижения численности населения в регионе данный показатель вырос в 2,7 раза с 1990/91 учебного года. Неравномерность размещения образовательных учреждений и, соответственно, численности обучающихся по отдельным субъектам ДФО отражается и в количестве студентов на 10000 численности населения. Дифференциация мест, занимаемых по этому показателю в РФ, колеблется от 5–6 (Магаданская область и Хабаровский край) до 77 и 82 (Сахалинская область и Чукотский автономный округ).

В целом для высшего профессионального образования ДФО характерно более сильное влияние государственных вузов по сравнению с показателями Российской Федерации в целом (табл. 5).

Таблица 5

Доля государственных учреждений ВПО в числе вузов, численности обучающихся, приеме и выпуске специалистов в ДФО и РФ, %

Показатель	Учебный год								
	90/91	95/96	97/98	01/02	05/06	08/09	10/11	11/12	12/13
ДФО									
Количество вузов	100,0	76,1	71,7	72,5	77,6	74,0	72,5	72,3	75,6
Численность обучающихся	100,0	98,1	96,3	93,5	91,3	90,7	90,5	91,1	91,6
Прием	100,0	96,8	94,1	92,7	90,6	90,3	92,1	91,1	91,0
Выпуск	100,0	99,4	98,8	91,5	90,0	91,6	89,3	89,3	90,7
РФ									
Количество вузов	100,0	74,7	65,7	61,6	61,3	58,2	58,6	58,7	58,2
Численность обучающихся	100,0	95,1	93,8	88,4	84,7	82,7	83,0	84,0	84,7
Прием	100,0	92,3	91,9	86,4	83,7	83,0	85,4	87,6	85,6
Выпуск	100,0	98,1	95,3	89,9	85,0	82,8	80,2	80,2	80,5

Таким образом, высшее профессиональное образование в ДФО имеет ряд особенностей:

– ДФО отличается значительной дифференциацией территорий с точки зрения размещения образовательных учреждений высшего профессионального образования и численности обучающихся в вузах;

– для ДФО характерна самая высокая доля государственных учреждений ВПО в системе высшего образования региона и, соответственно, неинтенсивное развитие системы негосударственного высшего профессионального образования;

– в Дальневосточном федеральном округе наблюдаются самые низкие в стране темпы роста числа учреждений высшего профессионального образования.

Список литературы

- [1] Регионы России. Социально-экономические показатели. 2003: Стат. сб. / Росстат. – М., 2003. – 895 с. – с. 232-235
- [2] Регионы России. Социально-экономические показатели. 2013: Стат. сб. / Росстат. – М., 2013. – 990 с. – с. 290.

E-mail:

Логина В. А. – Ler_log@mail.ru

Мурашева Е. В. – elena.murashova898@gmail.com