



Электронное научное издание
«Ученые заметки ТОГУ»
2016, Том 7, № 3, С. 61 – 65

Свидетельство
Эл № ФС 77-39676 от 05.05.2010
[http://pnu.edu.ru/ru/ejournal/about/
ejournal@pnu.edu.ru](http://pnu.edu.ru/ru/ejournal/about/ejournal@pnu.edu.ru)

УДК 332.3(571.620)

© 2016 г. Л. В. Ким, канд. с.-х. наук,
К. О. Шарафутдинова

(Тихоокеанский государственный университет, Хабаровск)

СОСТОЯНИЕ И ПЕРСПЕКТИВЫ ИСПОЛЬЗОВАНИЯ ЗЕМЕЛЬ СЕЛЬСКОХОЗЯЙСТВЕННОГО НАЗНАЧЕНИЯ В ТОПОЛЕВСКОМ СЕЛЬСКОМ ПОСЕЛЕНИИ ХАБАРОВСКОГО РАЙОНА

Рациональное использование природных ресурсов характеризует развитость любого государства. Одним из главных вопросов в организации государственного управления является рассмотрение вопросов по эффективному использованию земель. В статье представлен комплексный анализ земельных ресурсов Тополевского сельского поселения Хабаровского муниципального района Хабаровского края.

Ключевые слова: природный ресурс, сельское поселение, земельные угодья, сельскохозяйственные угодья, сельскохозяйственное назначение, территория поселений.

L. V. Kim, K. O. Sharafutdinova

STATUS AND PROSPECTS OF USE OF AGRICULTURAL LAND IN TOPOLEVSKOM RURAL SETTLEMENT OF THE KHABAROVSK DISTRICT

Rational use of natural resources characterizes the development of any state. One of the main issues in the organization of public administration is the consideration of the efficient use of land. The article presents a comprehensive analysis of land resources topolskogo rural settlements of the Khabarovsk municipal area of Khabarovsk territory.

Keywords: natural resource, rural settlement, land, agricultural land, agricultural purpose, the area of settlements.

Земля является природным ресурсом и рассматривается как материальная база для хозяйствования. Она выступает базисом размещения поселений, а так же выступает в качестве объекта недвижимости. Земля является неперенным условием существования человеческого общества. Рациональное использование земельных ресурсов имеет большое значение в экономике сельского хозяйства и страны в целом [1].

Согласно статье 1 федерального закона от 18.06.2001 года №78-ФЗ «О землеустройстве» планирование и организация мероприятий по рациональному использованию земель и их охране являются составной частью процесса землеустройства[2]. Для этого необходимо выполнить оценку природных, экологических и хозяйственных условий, перспектив развития сельского поселения.

Сельские территории России обладают мощным природным, демографическим, экономическим и историко-культурным потенциалом и не только выполняют основополагающую продовольственную функцию, но продуцируют важнейшие общественные блага, связанные с пополнением демографического, трудовых ресурсного и культурного потенциала страны, обеспечением занятости городского населения в сферах материально-технического снабжения сельского хозяйства и переработки аграрной продукции, загородной рекреацией и агрорекреацией горожан, поддержанием общего экологического равновесия, сохранением и улучшением потенциала живой природы, социальным контролем за обширными малозаселенными территориями нашей страны [3].

Состояние и экономическая эффективность функционирования агропромышленного комплекса Хабаровского края оказывают решающее влияние на уровень продовольственного обеспечения и благосостояния жителей края. Присутствие местной сельскохозяйственной продукции на краевом продовольственном рынке препятствует монополизации локальных рынков отдельными поставщиками продукции и является серьезным стабилизирующим фактором сдерживания цен на сельскохозяйственную и пищевую продукцию, завозимую из других субъектов РФ и государств.

Тополевское сельское поселение расположено на территории Хабаровского муниципального района, и его площадь составляет 9 814 га[4]. В состав Тополевского сельского поселения входит три населенных пункта: село Тополево, село Матвеевка, село Заозерное. Каждый населенный пункт является градообразующей единицей. Территория Тополевского сельского поселения характеризуется в основном равномерным и спокойным рельефом, в некоторых местах встречается резко-выраженный рельеф. Учитывая исторический факт, что Тополевское сельское поселение являлся совхозом имени Ленина, можно смело сделать вывод о том, что в структуре земель естественно преобладают земли сельскохозяйственного назначения – 62,12%[4].

Земли сельскохозяйственного назначения состоят из сельскохозяйственных и несельскохозяйственных угодий. Площадь сельскохозяйственных угодий занимает 5 875,34 га – 93,75% в составе земель сельскохозяйственного назначения. Структура сельскохозяйственных угодий Тополевского сельского поселения представлена в таблице 1.

Таблица 1

Структура сельскохозяйственных угодий Тополевского поселения на 1 января 2015 г., га

Название угодья	Площадь	
	га	%
Сенокос	2 670,41	44,12
Пашня	1 879,14	31,05
Пастбище	719,73	11,89
Многолетние насаждения	480,62	7,94
Залежь	302,81	5

Структура земельных угодий Тополевского сельского поселения представлена ниже (рис.1).

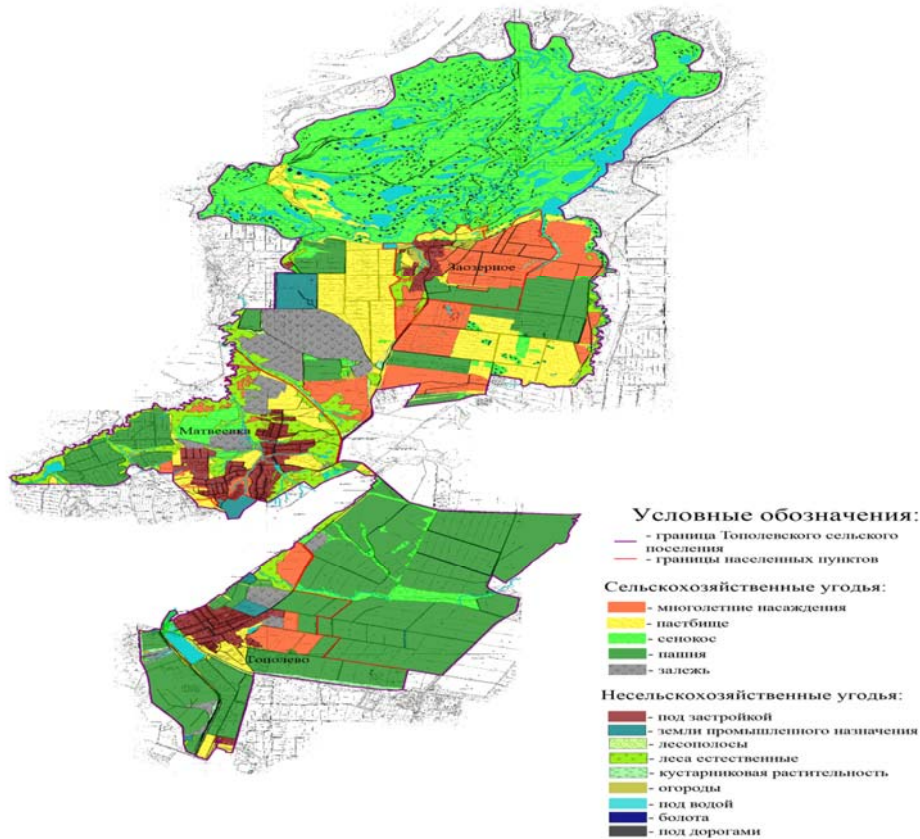


Рис. 1. Структура земельных угодий Тополевского сельского поселения на 1 января 2015 г.

Земли несельскохозяйственных угодий в структуре земель сельскохозяйственного назначения составляют 6,25% и равны 391,88 га [4].

Распределение сельскохозяйственных угодий площадью 1 930,08 га на территории населенных пунктов территории Тополевского сельского поселения представлено на рисунке 2.

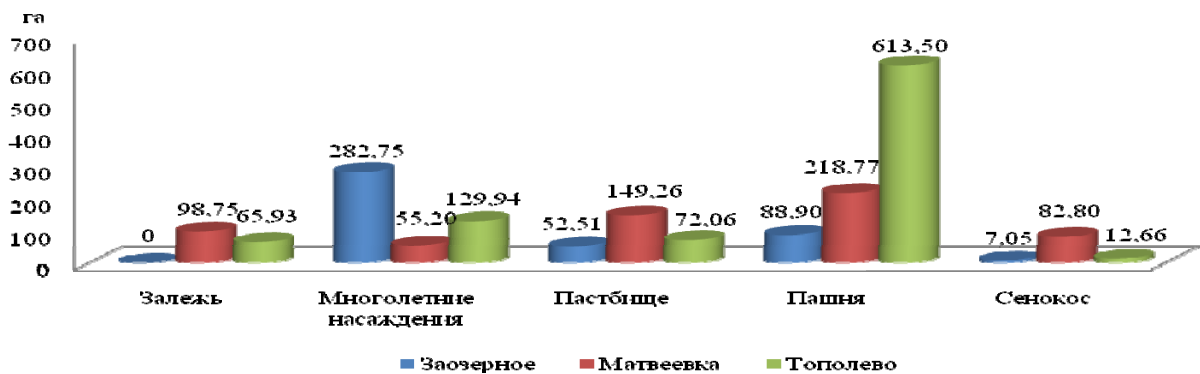


Рис. 2. Распределение сельскохозяйственных угодий на территории населенных пунктов территории Тополевского сельского поселения на 1 января 2015 г.

Общая площадь земель сельскохозяйственного назначения, предоставленная гражданам для производства сельскохозяйственной продукции, составляет 998,05 га [4]. К землям граждан отнесены участки, предоставленные для ведения крестьянского фермерского хозяйства (КФХ), личного подсобного хозяйства (ЛПХ), садоводства и огородничества. Структура земель, используемая гражданами для ведения хозяйственной деятельности представлена на рисунке 3.

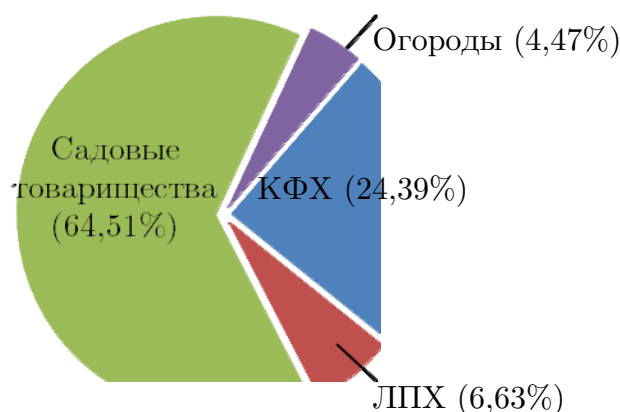


Рис. 3. Земли Тополевского сельского поселения, используемые гражданами для ведения хозяйственной деятельности на 1 января 2015 г.

На территории Тополевского сельского поселения расположено 20 ЛПХ, общей площадью 66,17 га, которые расположены в селе Тополево [4].

На территории села Матвеевка расположено два садовых товарищества общей площадью 97,02 га. В селе Тополево расположено семь садовых товариществ площадью 94,90 га. Площадь садовых товариществ, расположенных на территории Заозерного составляет 99,75 га. Общая площадь садовых товариществ Тополевского сельского поселения составляет 643,88 га [4].

На межселенной территории Тополевского сельского поселения расположено шесть КФХ, общей площадью 19,27 га. Один представитель КФХ расположен на территории села Матвеевка и размер его земельного участка составляет 14,89 га. На территории села Тополево расположены земли 16 КФХ площадью 209,66 га. На территории села Заозерного земли КФХ не представлены.

Под огородами на территории поселения находятся 44,58 га земли. Из них 72,02% (32,11 га) на территории села Заозерное; 12,31% (5,49 га) на территории села Матвеевка и 15,67% (6,97 га) на территории села Тополево.

Учитывая основные направления развития сельского хозяйства на территории Хабаровского края можно говорить о важности проектов развития земель сельскохозяйственного назначения каждого муниципального образования края, в том числе Тополевского сельского поселения. Перспективные задачи аграрного сектора состоят в том, чтобы на основе повышения до рационального уровня интенсификации и культуры ведения сельскохозяйственного производства, ослабить влияние негативных природных и экономических факторов, обеспечить на этой основе потребление минимально необходимого биологически полноценного продовольствия местного производства, сохранение и закрепление постоянного сельского населения в районе.

Список литературы

- [1] Вдовенко А.В., Ким Л.В. Современные проблемы землеустройства и кадастра на Дальнем Востоке (уч.пос.) / А.В. Вдовенко, Л.В. Ким Хабаровск: Изд-во Тихоокеан. Гос. ун-та, 2015. – 103 с.
- [2] О землеустройстве: федеральный закон от 18.06.2001г. №78-ФЗ. Режим доступа: <http://www.concultantr.ru>.
- [3] Планировка и застройка городских и сельских поселений: СНиП 2.07.01-89(2000). Режим доступа: <http://www.docs.cntd.ru>.
- [4] Официальный сайт администрации Тополевского сельского поселения Хабаровского муниципального района Хабаровского края. Режим доступа: <http://topolevo.ru>.