

Молодежь и безработица в Хабаровском крае за 2020 год

(официальные данные комитета по труду и занятости населения Правительства Хабаровского края)

Обратились за содействием в поиске работы в органы службы занятости населения 16 957 граждан в возрасте 14 – 29 лет, что в 2,3 раза больше, чем за аналогичный период 2019 года. Их удельный вес в общей численности граждан, обратившихся в органы службы занятости населения, составил 33,2 % (в январе – декабре 2019 г. – 30,8 %).

Численность несовершеннолетних граждан (14 – 17 лет), обратившихся в органы службы занятости населения, составила 2 710 человек или 5,3 % от общего числа обратившихся граждан (в январе – декабре 2019 г.

– 2 854 человека, а удельный вес составлял 12,1 %).

Наибольшие трудности в поиске работы испытывала молодежь Хабаровского, Николаевского, Амурского, Комсомольского, Тугуро-Чумиканского, Верхнебуреинского районов, где их удельный вес в общей численности граждан, обратившихся в органы службы занятости населения в поиске работы, в январе – декабре 2020 г. составил 36,9 – 44,3 %.

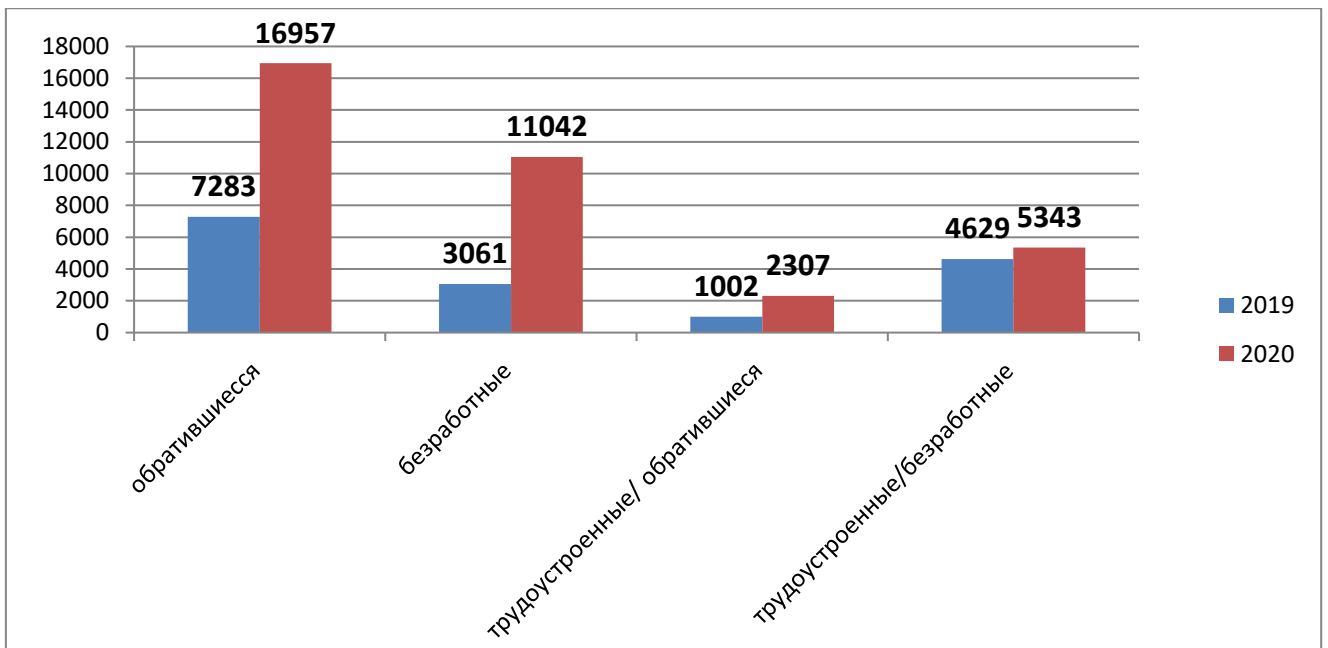
Трудоустроено 5 343 человека в возрасте 14 – 29 лет, что на 15,4 % больше, чем за январь – декабрь 2019 г.

Из числа трудоустроенной молодежи в возрасте 14 – 29 лет удельный вес безработных граждан составил 43,2 % (в январе – декабре 2019 г.

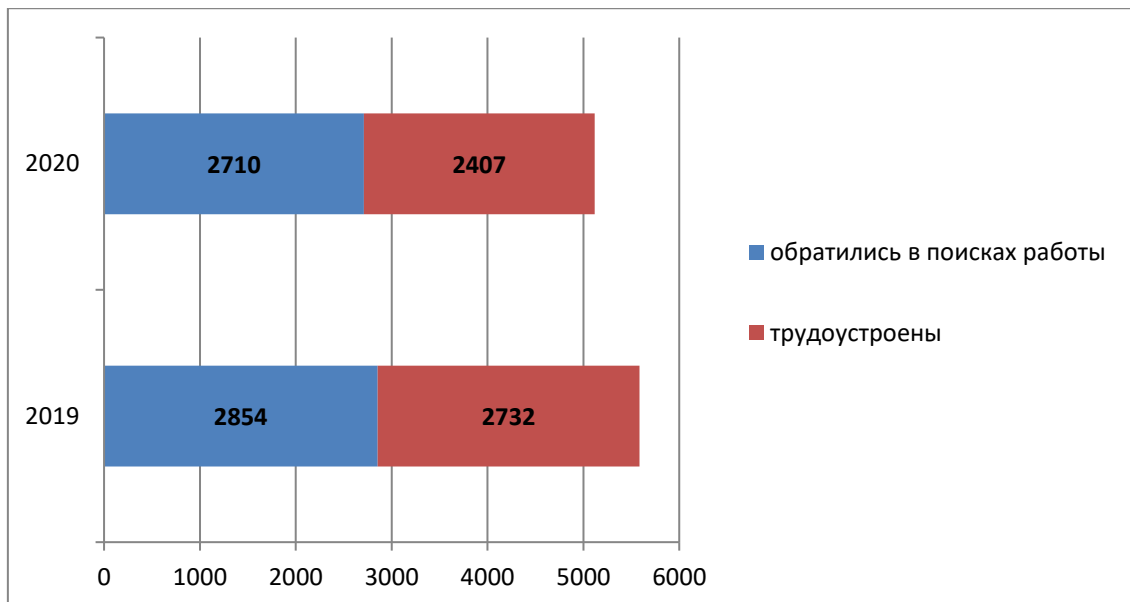
– 21,6 %).

Несовершеннолетних граждан (в возрасте 14 – 17 лет) трудоустроено 2 407 человек, что на 11,9 % меньше, чем за январь – декабрь 2019 г.

**Динамика численности молодежи, зарегистрированной в органах
службы занятости населения**

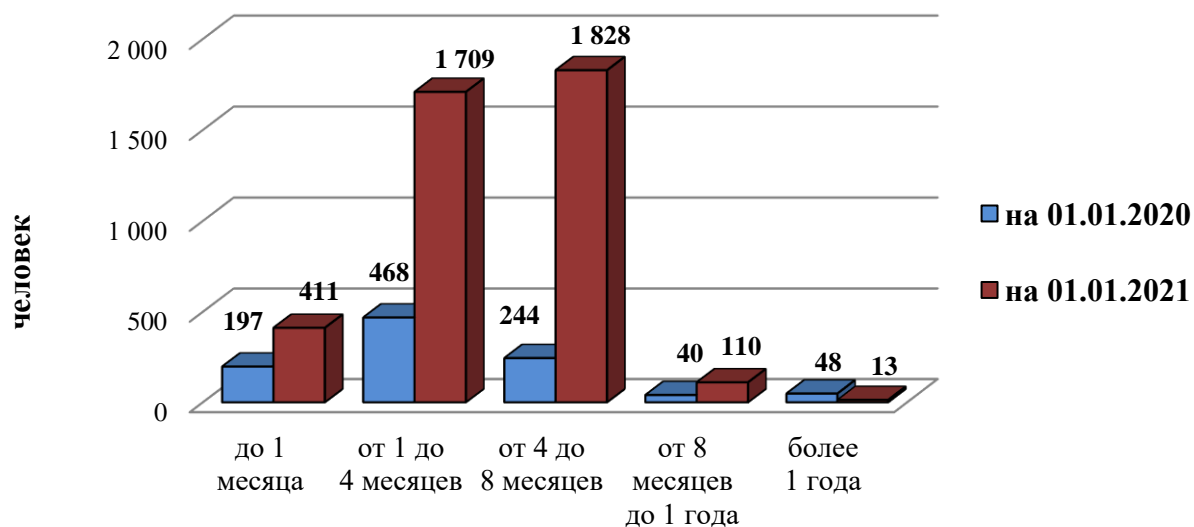


Динамика численности несовершеннолетних граждан, обратившихся в органы службы занятости населения (в возрасте 14 – 17 лет)



Статус безработного из числа обратившейся молодежи в январе – декабре 2020 г. получили в крае 11 042 человека в возрасте 16 – 29 лет, что в 3,6 раза больше, чем за аналогичный период 2019 года. Их удельный вес в общей численности молодежи, обратившейся в органы службы занятости населения, составил 65,1 % (в январе – декабре 2019 г. – 42,0 %).

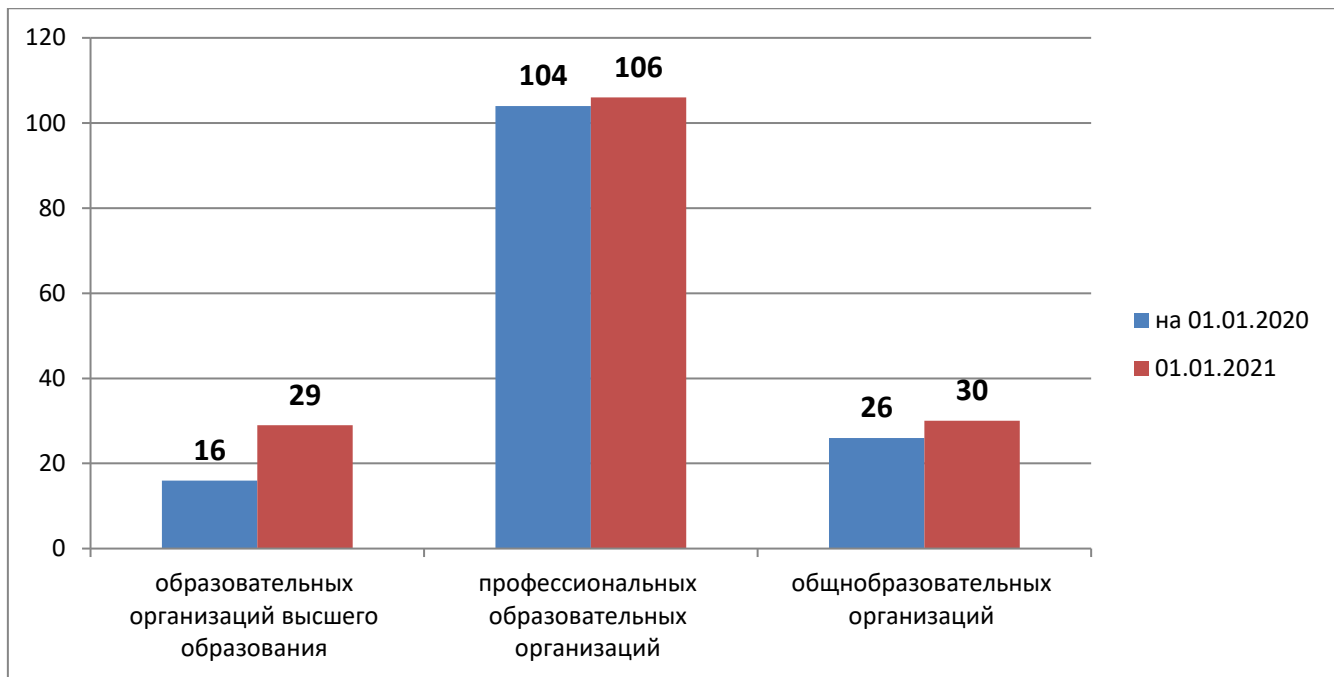
Численность безработной молодежи зарегистрированной в органах службы занятости населения по продолжительности безработицы



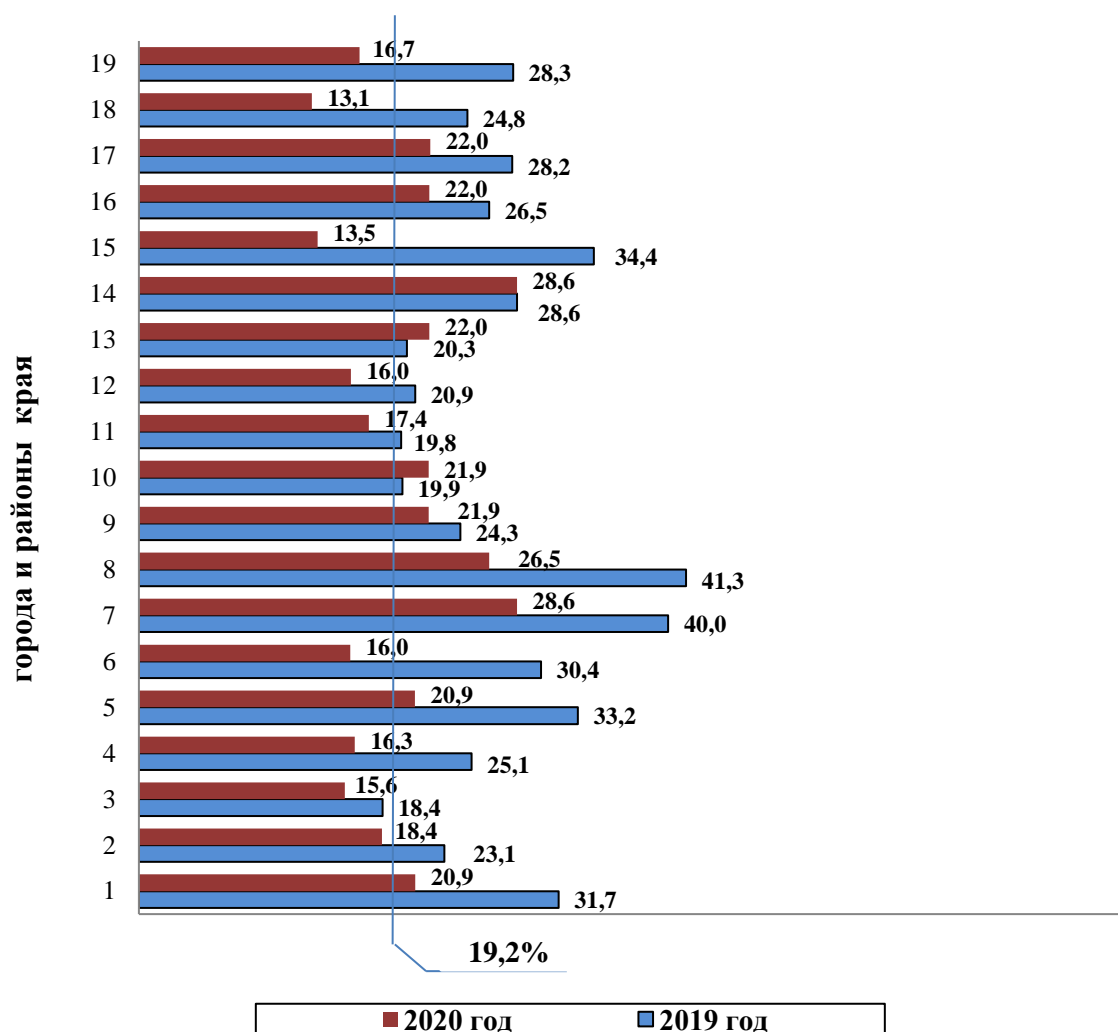
Средняя продолжительность молодежной безработицы на 1 января 2021 г. составила 4,1 мес. (среди всех категорий безработных – 4,4 мес.). На 1 января 2020 г. – 3,9 мес.

На 1 января 2021 г. численность безработной молодежи с продолжительностью безработицы более 4 мес. (застойная безработица) – 1 951 человек или 47,9 % (на 1 январь 2020 г. – 33,3 %).

Численность выпускников учебных заведений, зарегистрированных в органах службы занятости населения по уровню образования по уровню образования



Удельный вес численности молодежи в возрасте 16-29 лет в численности безработных граждан, зарегистрированных в органах службы занятости населения, %

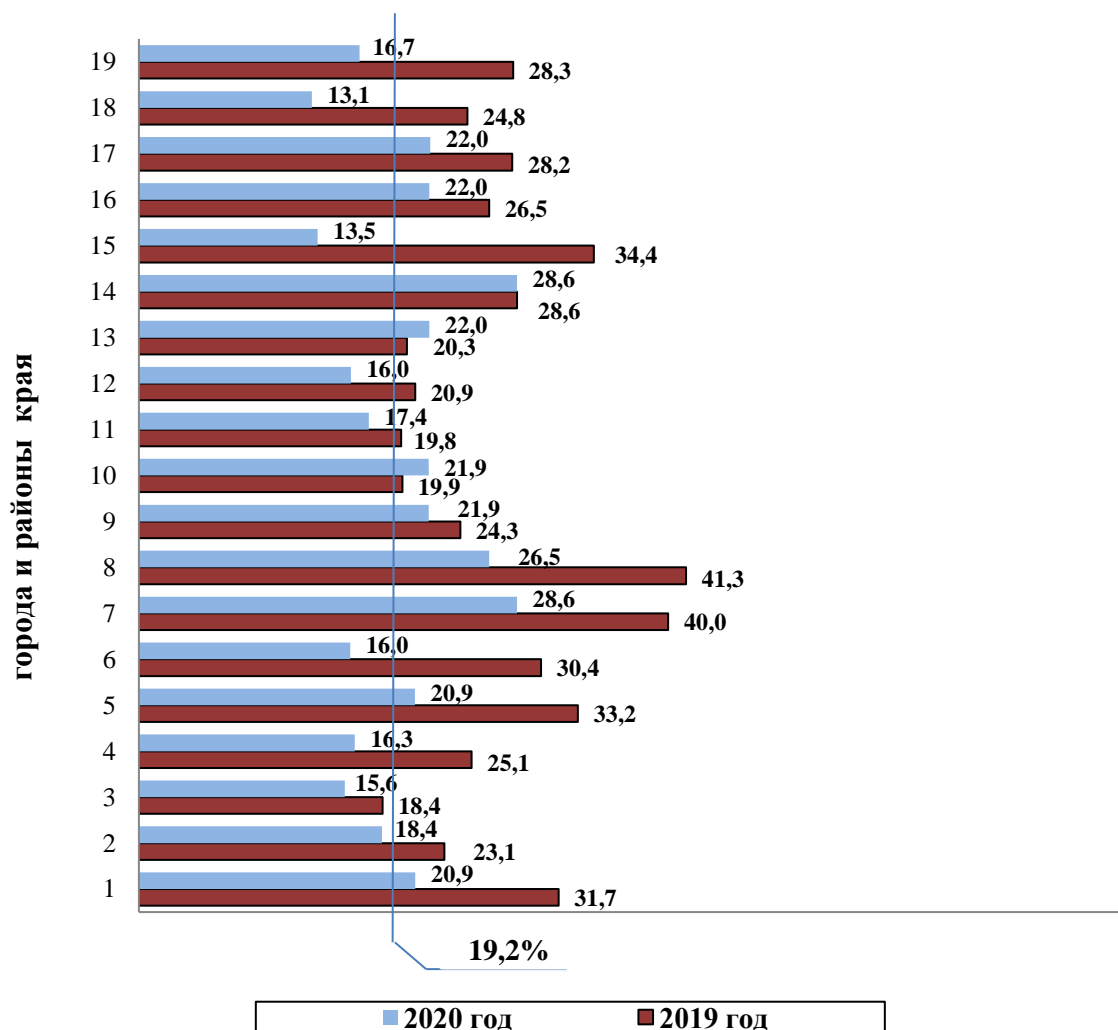


- | | |
|-----------------------------|------------------------------|
| 1. г. Хабаровск | 10. Вяземский район |
| 2. г. Комсомольск-на-Амуре | 11. Комсомольский район |
| 3. Амурский район | 12. Район им. Лазо |
| 4. Николаевский район | 13. Нанайский район |
| 5. Советско-Гаванский район | 14. Тугуро-Чумиканский район |
| 6. Бикинский район | 15. Охотский район |
| 7. Аяно-Майский район | 16. Район им. П.Осипенко |
| 8. Ванинский район | 17. Солнечный район |
| 9. Верхнебуреинский район | 18. Ульчский район |
| | 19. Хабаровский район |

К профессиональному обучению в январе – декабре 2020 г. приступили 1 030 безработных, из них 247 человек в возрасте 16 – 29 лет, что на 6,9 % больше, чем в январе – декабре 2019 г.

Закончили профессиональное обучение за тот же период 1 006 безработных граждан, из них 232 человека в возрасте 16 – 29 лет, что на 11,0 % больше, чем в январе – декабре 2019 г.

Уровень трудоустройства безработной молодежи в возрасте 16-29 лет, %



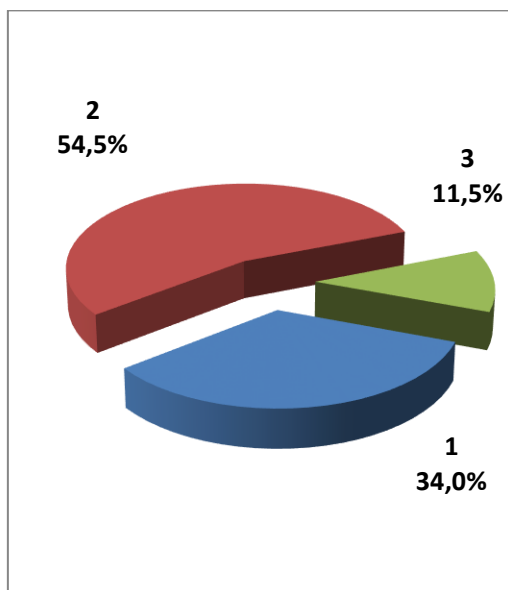
- | | |
|-----------------------------|------------------------------|
| 1. г. Хабаровск | 10. Вяземский район |
| 2. г. Комсомольск-на-Амуре | 11. Комсомольский район |
| 3. Амурский район | 12. Район им. Лазо |
| 4. Николаевский район | 13. Нанайский район |
| 5. Советско-Гаванский район | 14. Тугуро-Чумиканский район |
| 6. Бикинский район | 15. Охотский район |
| 7. Аяно-Майский район | 16. Район им. П.Осипенко |
| 8. Ванинский район | 17. Солнечный район |
| 9. Верхнебуреинский район | 18. Ульчский район |
| | 19. Хабаровский район |

К профессиональному обучению в январе – декабре 2020 г. приступили 1 030 безработных, из них 247 человек в возрасте 16 – 29 лет, что на 6,9 % больше, чем в январе – декабре 2019 г.

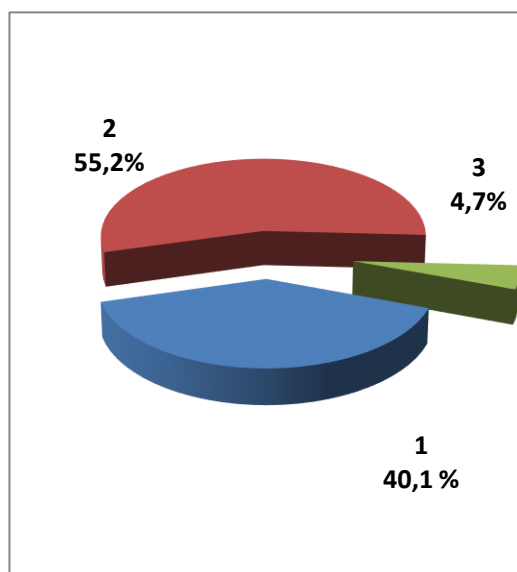
Закончили профессиональное обучение за тот же период 1 006 безработных граждан, из них 232 человека в возрасте 16 – 29 лет, что на 11,0 % больше, чем в январе – декабре 2019 г.

Структура профессионального обучения безработной молодежи

январь – декабрь 2019 г.



январь – декабрь 2020 г.



1 - проф. подготовка 2 - переподготовка 3 - повышение квалификации

Услуги по профессиональной ориентации в 2020 году получили 5 375 граждан в возрасте 14 – 29 лет, что на 6,2 % меньше, чем за аналогичный период 2019 года. В их числе 2 524 человека являются несовершеннолетними, что на 12,7 % меньше, чем в январе – декабре 2019 г.

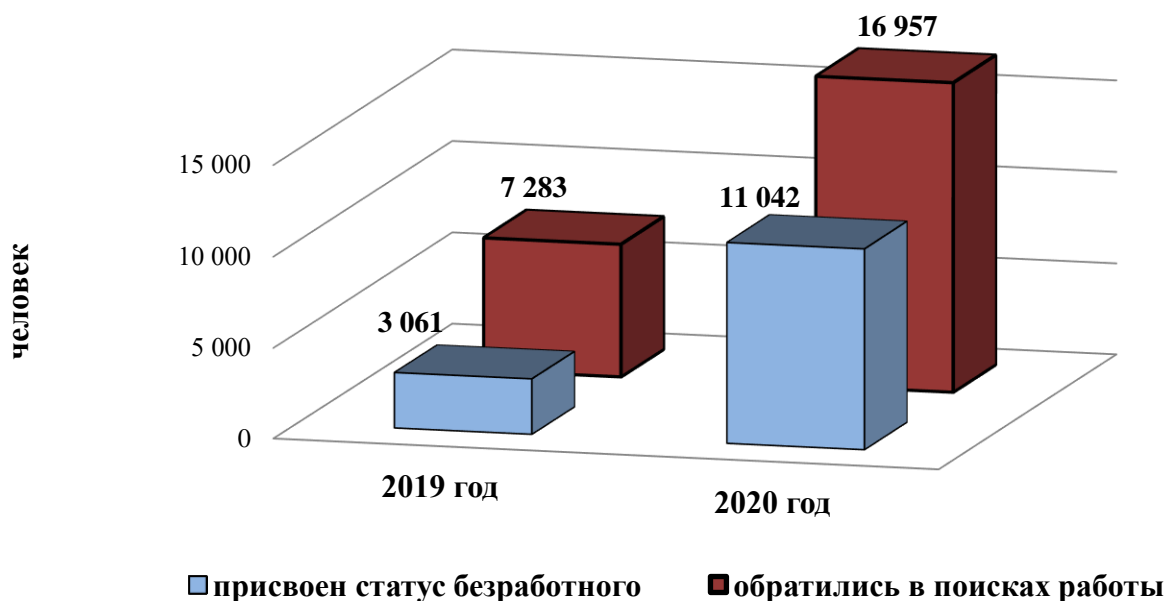
В январе – декабре 2020 г. безработной молодежи в возрасте 16 – 29 лет, состоящей на учете в органы службы занятости населения, были предоставлены государственные услуги по:

- психологической поддержке – 309 человек, что на 15,8 % меньше, чем в аналогичном периоде 2019 г.;

- социальной адаптации – 327 человек, что на 23,6 % меньше, чем в аналогичном периоде 2019 г.;

- содействию самозанятости – 86 человек, что на 11,7 % больше, чем в аналогичном периоде 2019 г.

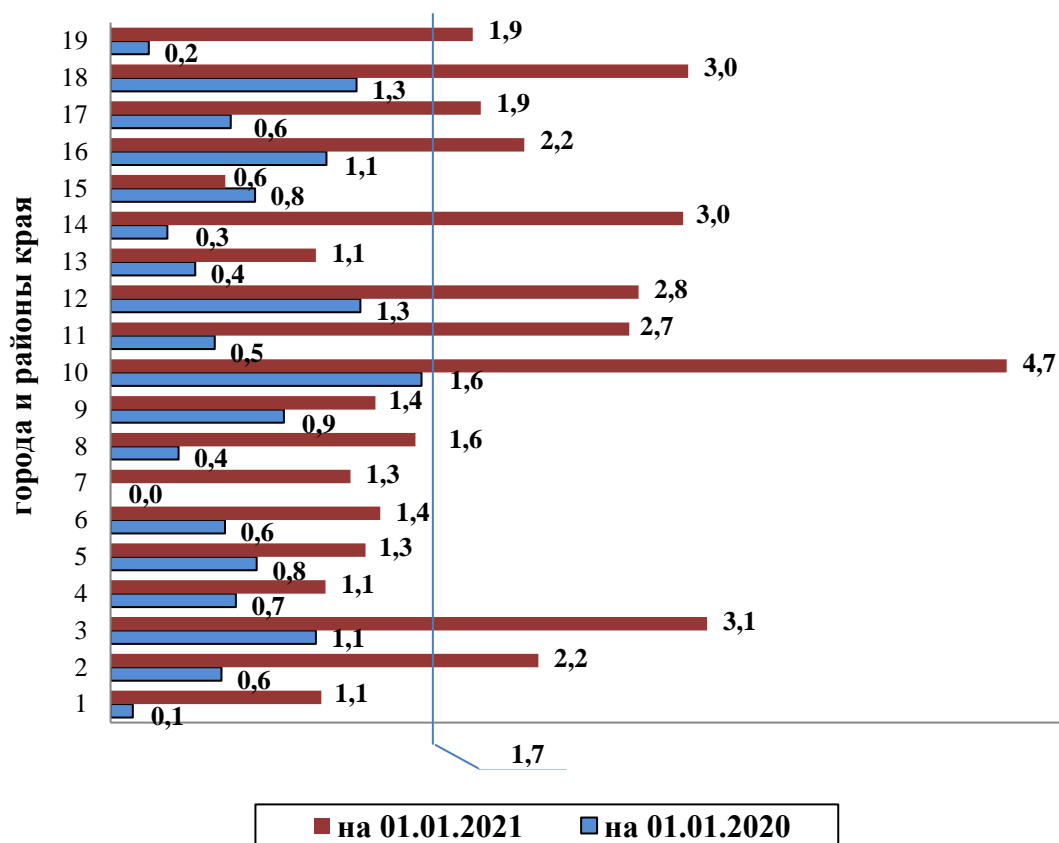
Численность молодежи, обратившейся в органы службы занятости населения и получившей статус безработного



На 01 января 2021 г. на учете по безработице в службе занятости состоял 4 071 человек в возрасте 16 – 29 лет, что в 4,1 раза больше, чем на 01 января 2020 г. Удельный вес безработной молодежи среди безработных граждан, состоящих на учете в органы службы занятости населения, составил 25,2 %, против 17,0 % – на 01 января 2020 г.

Наибольший удельный вес молодежи в общей численности безработных наблюдался в районах: Тугуро-Чумиканском – 43,5 %, Амурском – 32,3 %, Хабаровском – 29,4 %, Верхнебуреинском – 28,7 % и Аяно-Майском – 28,6 %, в г. Комсомольске-на-Амуре – 28,6 %.

Уровень молодежной безработицы, %



- | | |
|-----------------------------|------------------------------|
| 1. г. Хабаровск | 10. Вяземский район |
| 2. г. Комсомольск-на-Амуре | 11. Комсомольский район |
| 3. Амурский район | 12. Район им. Лазо |
| 4. Николаевский район | 13. Нанайский район |
| 5. Советско-Гаванский район | 14. Тугуро-Чумиканский район |
| 6. Бикинский район | 15. Охотский район |
| 7. Аяно-Майский район | 16. Район им. П.Осипенко |
| 8. Ванинский район | 17. Солнечный район |
| 9. Верхнебуреинский район | 18. Ульчский район |
| | 19. Хабаровский район |