

## ГЕОГРАФИЯ

### Демоверсия

Экзаменационная работа состоит из двух частей, включающих в себя 34 задания. Часть 1 содержит 27 заданий с кратким ответом. Часть 2 содержит 7 заданий с развёрнутым ответом.

На выполнение экзаменационной работы по географии отводится 3 часа (180 минут).

#### Часть 1

1. Город Кашан имеет географические координаты  $33^{\circ} 59'$  с.ш.  $51^{\circ} 26'$  в.д. Определите, на территории какого государства находится этот город.

Ответ: \_\_\_\_\_.

2. На метеостанциях 1, 2 и 3 одновременно проводят измерения содержания водяного пара в  $1 \text{ м}^3$  воздуха и определяют относительную влажность воздуха. Полученные значения показаны в таблице. Расположите эти метеостанции в порядке повышения температуры воздуха на них в момент проведения указанных измерений (от наиболее низкой к наиболее высокой).

Метеостанция	Содержание водяного пара в $1 \text{ м}^3$ воздуха, г	Относительная влажность воздуха, %
1	1,9	10
2	1,9	20
3	1,9	30

Запишите в таблицу получившуюся последовательность цифр.

Ответ: 

--	--	--

3. Какие из следующих высказываний верны? Запишите **цифры**, под которыми они указаны.

- 1) Использование тяжёлой сельскохозяйственной техники приводит к нарушению структуры почв и снижению их плодородия.
- 2) Одной из основных причин глобальных изменений климата считается увеличение содержания азота в атмосфере.
- 3) Примером нерационального природопользования является рекультивация земель на месте терриконов вблизи шахт.
- 4) Одной из причин наблюдаемых на Земле глобальных изменений климата является развитие атомной энергетики.
- 5) Продольная распашка земель на склонах приводит к развитию интенсивной водной эрозии почв.

Ответ: \_\_\_\_\_.

4. Прочитайте приведённый ниже текст, в котором пропущен ряд слов (словосочетаний). Выберите из предлагаемого списка слова (словосочетания), которые необходимо вставить на места пропусков.

#### Циклоны

Циклон – это вихрь с \_\_\_\_\_ (А) атмосферным давлением в центре. Воздух в

циклонах перемещается \_\_\_\_\_ (Б). В циклонах воздух движется против часовой стрелки в Северном полушарии и по часовой стрелке в Южном. Для центра циклонов характерно \_\_\_\_\_ (В) движение воздуха. С циклонами, как правило, связаны облачность и выпадение атмосферных осадков, значительные изменения температуры, сильные ветры.

Выбирайте последовательно одно слово (словосочетание) за другим, мысленно вставляя на места пропусков слова (словосочетания) из списка в нужной форме. Обратите внимание на то, что слов (словосочетаний) в списке больше, чем Вам потребуется для заполнения пропусков. Каждое слово (словосочетание) может быть использовано только один раз.

Список слов (словосочетаний):

- 1) от периферии к центру
- 2) от центра к периферии
- 3) пониженный
- 4) повышенный
- 5) восходящий
- 6) нисходящий

В данной ниже таблице приведены буквы, обозначающие пропущенные слова (словосочетания). Запишите в таблицу под каждой буквой номер выбранного Вами слова (словосочетания).

А	Б	В

Ответ:

**5.** Расположите приведённые ниже города в порядке повышения средней многолетней температуры воздуха самого холодного месяца, начиная с города с самой низкой температурой воздуха.

- 1) Ростов-на-Дону
- 2) Пермь
- 3) Якутск

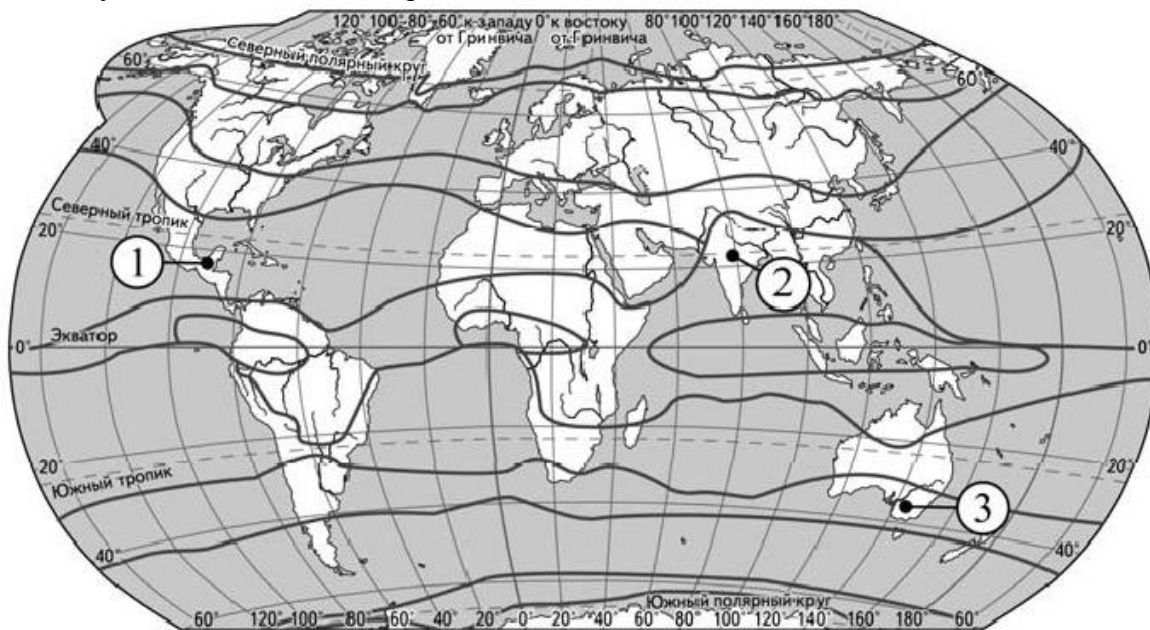
Запишите в таблицу получившуюся последовательность цифр.

Ответ: 

--	--	--

### ИЛИ

Установите соответствие между точкой, обозначенной на карте мира, и климатическим поясом, в котором она расположена: к каждому элементу первого столбца подберите соответствующий элемент из второго столбца.



— границы климатических поясов

**ТОЧКА**

- А) 1
- Б) 2
- В) 3

**КЛИМАТИЧЕСКИЙ ПОЯС**

- 1) экваториальный
- 2) субэкваториальный
- 3) тропический
- 4) субтропический

Запишите в таблицу выбранные цифры под соответствующими буквами.

А	Б	В

Ответ:

**6.** Расположите перечисленные параллели в порядке увеличения продолжительности светового дня 1 июня, начиная с параллели с наименьшей продолжительностью дня.

- 1) 40° с.ш.
- 2) 10° ю.ш.
- 3) 30° ю.ш.

Запишите в таблицу получившуюся последовательность цифр.

--	--	--

Ответ:

**ИЛИ**

Установите соответствие между явлением и параллелью, на которой оно наблюдается 24 июля: к каждому элементу первого столбца подберите соответствующий элемент из второго столбца.

**ЯВЛЕНИЕ**

- А) полярный день
- Б) полярная ночь
- В) зенитальное положение Солнца

**ПАРАЛЛЕЛЬ**

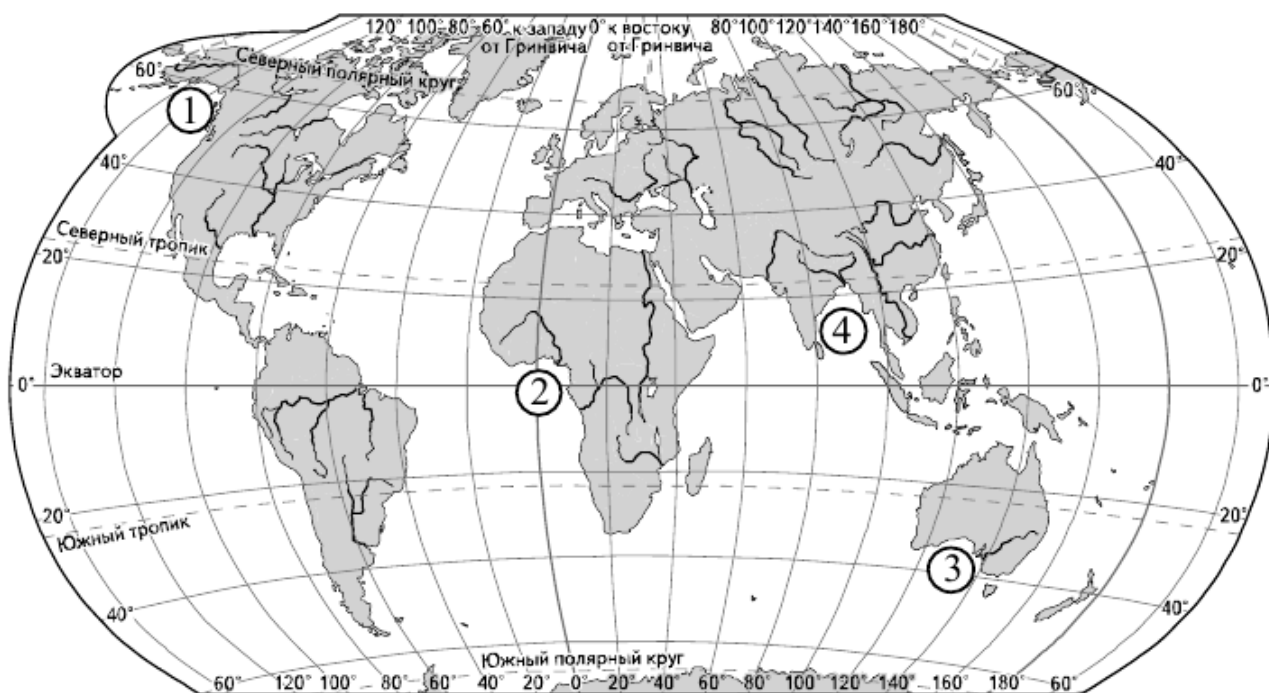
- 1) 20° с.ш.
- 2) 20° ю.ш.
- 3) 80° с.ш.
- 4) 80° ю.ш.

Запишите в таблицу выбранные цифры под соответствующими буквами.

А	Б	В

Ответ:

**7.** Установите соответствие между заливом и его обозначением на карте мира: к каждому элементу первого столбца подберите соответствующий элемент из второго столбца.



## ЗАЛИВ

- А) Гвинейский
- Б) Бенгальский
- В) Аляска

## ОБОЗНАЧЕНИЕ НА КАРТЕ

- 1) 1
- 2) 2
- 3) 3
- 4) 4

Запишите в таблицу выбранные цифры под соответствующими буквами.

	А	Б	В
Ответ:			

## ИЛИ

Расположите перечисленные части Мирового океана с запада на восток в том порядке, в котором они располагаются на карте мира, начиная с самого западного.

- 1) Аравийское море
- 2) Бенгальский залив
- 3) Гвинейский залив

Запишите в таблицу получившуюся последовательность цифр.

Ответ:			
--------	--	--	--

**8.** Расположите перечисленные страны в порядке возрастания в них показателя средней ожидаемой продолжительности жизни населения, начиная со страны с наименьшим значением этого показателя.

- 1) Республика Конго
- 2) Великобритания
- 3) Бразилия

Запишите в таблицу получившуюся последовательность цифр.

Ответ:			
--------	--	--	--

**9.** Какие три из перечисленных регионов России имеют наибольшую среднюю плотность населения? Запишите в таблицу цифры, под которыми указаны эти регионы.

- 1) Воронежская область
- 2) Красноярский край
- 3) Ставропольский край
- 4) Чукотский автономный округ
- 5) Вологодская область
- 6) Кемеровская область

Ответ:			
--------	--	--	--

## ИЛИ

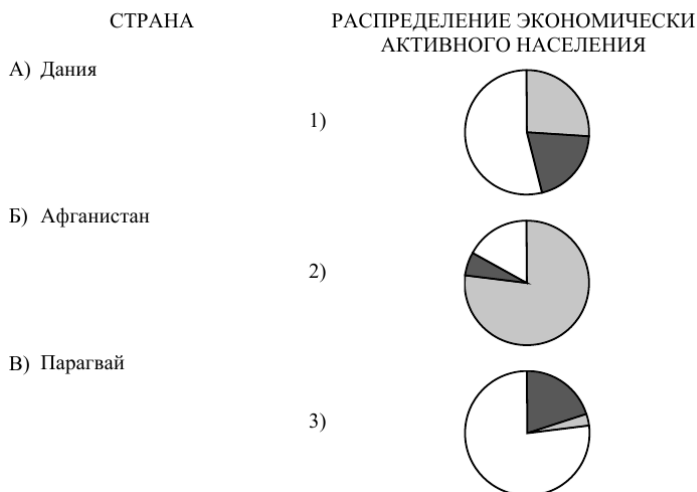
Какие три из перечисленных стран имеют наибольшую среднюю плотность населения? Запишите в таблицу цифры, под которыми указаны эти страны.

- 1) Австрия
- 2) Австралия
- 3) Казахстан
- 4) Канада
- 5) Бангладеш
- 6) Япония

Ответ:			
--------	--	--	--

**10.** Установите соответствие между страной и диаграммой, отражающей распределение её экономически активного населения по секторам экономики: к каждой позиции, данной в первом столбце, подберите соответствующую позицию из второго столбца.

■ – промышленность    ■ – сельское хозяйство    □ – сфера услуг



Запишите в таблицу выбранные цифры под соответствующими буквами.

Ответ: 

А	Б	В

**11.** Прочитайте приведённый ниже текст, в котором пропущен ряд слов (словосочетание). Выберите из предлагаемого списка слова (словосочетание), которые необходимо вставить на места пропусков.

### Географические особенности Испании

Испания, обладая всеми характерными чертами экономически развитых европейских стран, имеет ряд географических особенностей. По форме правления она является \_\_\_\_\_(А). Испания имеет развитую промышленность, представленную практически всеми современными производствами, и высокоинтенсивное сельское хозяйство. Испания является мировым лидером по производству \_\_\_\_\_(Б). Доля продукции АПК в общем объёме экспорта страны \_\_\_\_\_(В), чем в большинстве других западноевропейских стран. Очень большую роль в экономике страны играет международный туризм.

Выбирайте последовательно одно слово (словосочетание) за другим, мысленно вставляя на места пропусков слова (словосочетания) из списка в нужной форме. Обратите внимание на то, что слов (словосочетания) в списке больше, чем Вам потребуется для заполнения пропусков. Каждое слово (словосочетание) может быть использовано только один раз.

Список слов (словосочетание):

- 1) выше
- 2) ниже
- 3) монархия
- 4) республика
- 5) оливки
- 6) семена подсолнечника

В данной ниже таблице приведены буквы, обозначающие пропущенные слова (словосочетание). Запишите в таблицу под каждой буквой номер выбранного Вами слова (словосочетания).

Ответ: 

А	Б	В

**12.** Какие три из перечисленных городов России имеют наибольшую численность населения? Запишите в таблицу цифры, под которыми указаны эти города.

- 1) Новосибирск
- 2) Томск
- 3) Петрозаводск

- 4) Ставрополь
- 5) Уфа
- 6) Ростов-на-Дону

Ответ: 

--	--	--

**13.** В каких трёх из перечисленных регионов России ведётся добыча природного газа? Запишите в таблицу цифры, под которыми указаны эти регионы.

- 1) Республика Карелия
- 2) Астраханская область
- 3) Ямало-Ненецкий автономный округ
- 4) Мурманская область
- 5) Смоленская область
- 6) Ханты-Мансийский автономный округ – Югра

Ответ: 

--	--	--

**14.** Прочитайте приведённый ниже текст, в котором пропущен ряд слов. Выберите из предлагаемого списка слова, которые необходимо вставить на места пропусков.

**Географические особенности природы Западной Сибири**

Западная Сибирь как крупный географический район России имеет ряд особенностей природы. Всю северную часть территории района занимает \_\_\_\_\_ (А). Климат более континентальный по сравнению с Восточно-Европейской равниной, что проявляется в меньшем количестве атмосферных осадков и большей годовой амплитуде температур. Район располагается в нескольких природных зонах: от тундры на севере до \_\_\_\_\_ (Б) на юге. Для территории района характерна \_\_\_\_\_ (В) степень заболоченности.

Выбирайте последовательно одно слово за другим, мысленно вставляя на места пропусков слова из списка в нужной форме. Обратите внимание на то, что слов в списке больше, чем Вам потребуется для заполнения пропусков. Каждое слово может быть использовано только один раз.

Список слов:

- 1) пустыня
- 2) степи
- 3) низменность
- 4) плоскогорье
- 5) высокая
- 6) низкая

В данной ниже таблице приведены буквы, обозначающие пропущенные слова. Запишите в таблицу под каждой буквой номер выбранного Вами слова.

А	Б	В

Ответ:

**15.** В каких из следующих высказываний содержится информация о миграциях населения? Запишите цифры, под которыми они указаны.

- 1) Передвижения населения внутри страны, связанные со сменой места жительства, заметно влияют на изменение численности населения субъектов РФ.
- 2) В настоящее время большинство населения мира проживает в развивающихся странах, причём его доля в мировом населении постоянно растёт.
- 3) С начала XXI в. число прибывающих на постоянное жительство в Россию ежегодно превышает число выбывающих.
- 4) В Канаде 2/3 населения концентрируется в 150-километровой зоне, протянувшейся вдоль границы с США.
- 5) Количество городов-миллионеров в России к 2016 г. достигло 15.

Ответ: \_\_\_\_\_.

### ИЛИ

В каких из высказываний содержится информация об отраслях международной специализации Германии? Запишите **цифры**, под которыми они указаны

- 1) Основными рынками сбыта немецких товаров за пределами ЕС являются США, Китай и Швейцария.
- 2) Около 3/4 продукции автомобилестроения Германии (легковые и грузовые автомобили и автокомплектующие) поставляется на экспорт.
- 3) Аэрокосмическая промышленность Германии является одной из ведущих отраслей экономики, около 70% выпускаемой ею продукции поставляется на внешний рынок.
- 4) Основными импортируемыми товарами в 2013 г. в Германии были нефть, природный газ, компьютерная техника и бытовые электроприборы.
- 5) Во внутреннем грузообороте Германии ведущую роль играет автомобильный транспорт.

Ответ: \_\_\_\_\_.

**16.** На основе анализа данных приведённой ниже таблицы укажите регионы, в которых в период с 2013 по 2015 г. ежегодно происходило увеличение объёмов промышленного производства. Запишите **цифры**, под которыми указаны эти регионы.

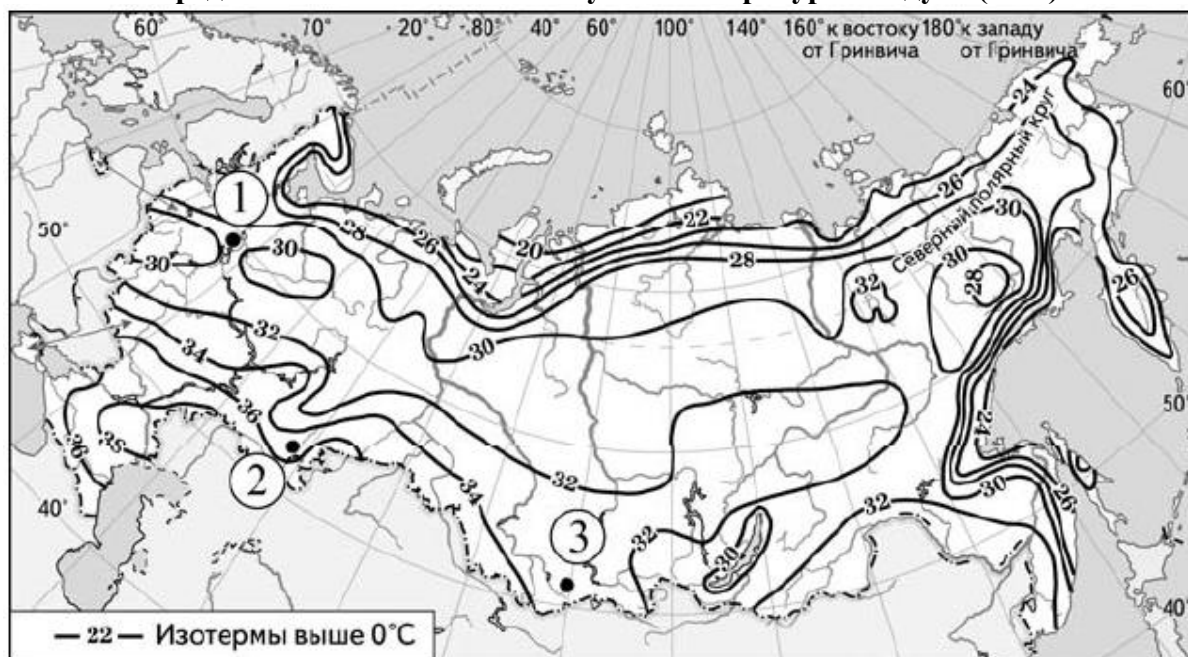
**Динамика объёмов промышленного производства**  
(в % к предыдущему году)

Регион	2013 г.	2014 г.	2015 г.
1) Алтайский край	101,3	98,9	100,1
2) Псковская область	100,6	94,4	102,8
3) Республика Бурятия	114,9	102,9	101,6
4) Волгоградская область	101,5	102,4	101,1

Ответ: \_\_\_\_\_.

**17.** С помощью карты сравните значения средних многолетних максимумов температуры воздуха в точках, обозначенных на карте цифрами 1, 2 и 3. Расположите точки в порядке повышения этих значений.

**Средние многолетние максимумы температуры воздуха (в °С)**



Запишите в таблицу получившуюся последовательность цифр.

Ответ: 

--	--	--

**18.** Установите соответствие между субъектом РФ и его административным центром: к каждому элементу первого столбца подберите соответствующий элемент из второго столбца.

СУБЪЕКТ РФ	АДМИНИСТРАТИВНЫЙ ЦЕНТР
А) Ненецкий автономный округ	1) Йошкар-Ола
Б) Республика Бурятия	2) Улан-Удэ
В) Удмуртская Республика	3) Нарьян-Мар
	4) Ижевск

Запишите в таблицу выбранные цифры под соответствующими буквами.

Ответ: 

А	Б	В

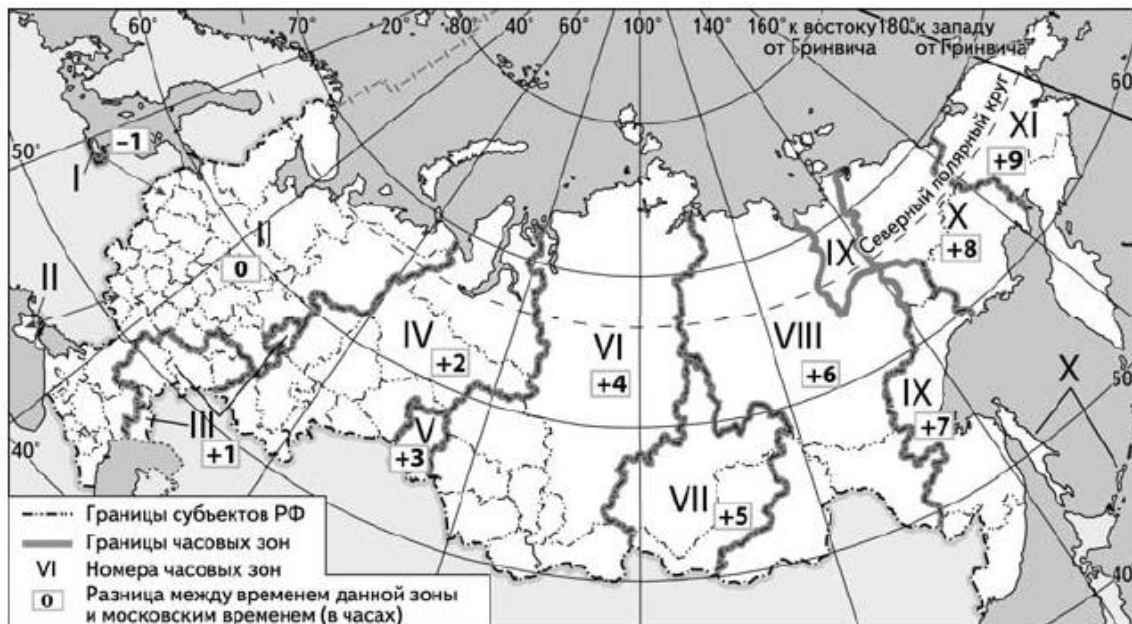
**19.** В каких трёх из перечисленных стран основная часть электроэнергии производится на ТЭС? Запишите в таблицу цифры, под которыми указаны эти страны.

- 1) Кувейт
- 2) Россия
- 3) Бразилия
- 4) Норвегия
- 5) Франция
- 6) Саудовская Аравия

Ответ: 

--	--	--

**20.** В соответствии с Законом о возврате к «зимнему» времени с 26 октября 2014 г. на территории страны установлено 11 часовых зон (см. карту). Исходным при исчислении местного времени часовых зон служит московское время – время II часовой зоны.



Самолёт вылетел из Сургута (IV часовая зона) в Ростов-на-Дону (II часовая зона) в 5 часов по местному времени Сургута. Расчётное время полёта составляет 4 часа. Сколько времени будет в Ростове-на-Дону, когда самолёт приземлится? Ответ запишите в виде числа.

Ответ: \_\_\_\_\_ ч.



**21.** Используя данные диаграммы, определите величину миграционного прироста населения Тверской области в 2015 г. Ответ запишите в виде числа (по образцу, указанному в инструкции по выполнению работы).

**Распределение числа мигрантов по основным потокам передвижения, 2015 г. (тыс. человек)**



Ответ: \_\_\_\_\_ тыс. человек.

**22.** Используя данные таблицы, сравните обеспеченность стран природным газом. Расположите страны в порядке возрастания в них показателя ресурсообеспеченности, начиная со страны с наименьшим значением этого показателя.

Страна	Разведанные запасы природного газа, трлн м <sup>3</sup> (2016 г.)	Добыча природного газа, млрд м <sup>3</sup> в год (2016 г.)
1) США	8,7	749,2
2) Китай	5,4	138,4
3) Казахстан	1,0	19,0

Запишите в таблицу получившуюся последовательность цифр.

Ответ:

**23.** Расположите перечисленные периоды геологической истории Земли в хронологическом порядке, начиная с самого раннего.

- 1) меловой
- 2) четвертичный
- 3) силурийский

Запишите в таблицу получившуюся последовательность цифр.

Ответ:

**24.** Определите страну по её краткому описанию.

Эта страна полностью расположена в Западном полушарии и имеет выход к трём океанам. На материке, где расположена страна, она является первой по площади территории и третьей по численности населения. В стране хорошо развиты отрасли как добывающей, так и обрабатывающей промышленности. В международном географическом разделении труда она является поставщиком продукции горнодобывающей промышленности, машиностроения, металлургии, топливной, химической и лесной промышленности, а также сельского хозяйства.

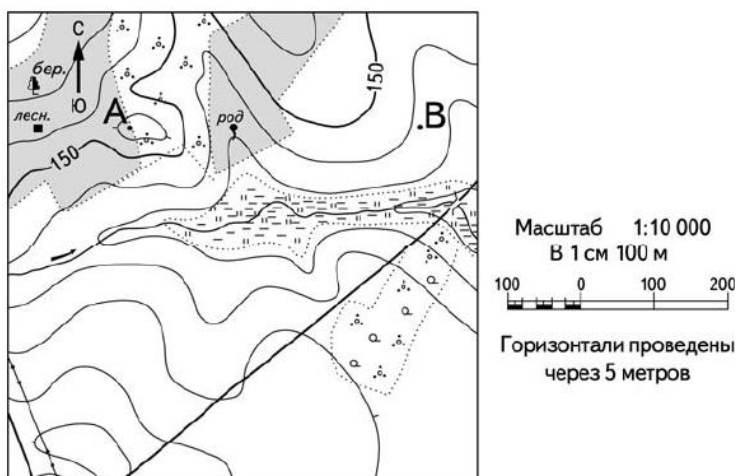
Ответ: \_\_\_\_\_.

**25.** Определите регион России по его краткому описанию.

Эта область расположена в Европейской части России. Она имеет выход к Государственной границе РФ. Одна из основных отраслей промышленности – добыча железных руд и производство железорудных окатышей. Машиностроение специализируется на производстве кузнечно-прессового оборудования, электротехнических изделий, оборудования для животноводства и кормопроизводства. Электроэнергией область обеспечивает расположенная на её территории крупная АЭС. В пищевой промышленности используется местное сельскохозяйственное сырьё: на чернозёмных почвах выращивают зерновые культуры, картофель, сахарную свёклу, подсолнечник.

Ответ: \_\_\_\_\_ область.

**Задания 26-28 выполняется с использованием приведенного ниже фрагмента топографической карты**



**26.** Определите по карте расстояние на местности по прямой от родника до дома лесника. Полученный результат округлите до десятков метров. Ответ запишите в виде числа.

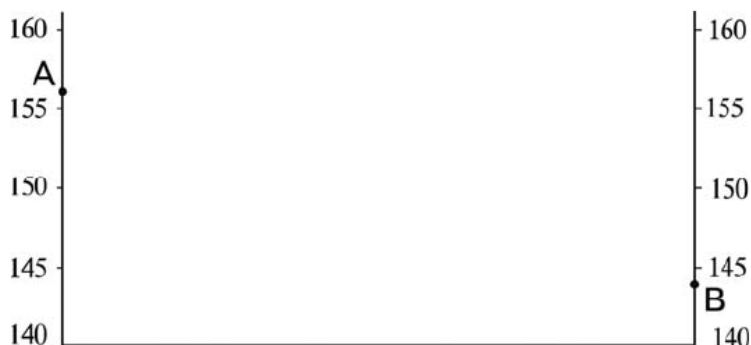
Ответ: \_\_\_\_\_ м.

**27.** Определите по карте азимут от родника на дом лесника. Ответ запишите в виде числа.

Ответ: \_\_\_\_\_ град.

### Часть 2

**28.** Постройте профиль рельефа местности по линии А – В. Для этого перенесите основу для построения профиля на бланк ответов № 2, используя горизонтальный масштаб в 1 см 50 м и вертикальный масштаб в 1 см 5 м. Укажите на профиле знаком «X» положение родника.



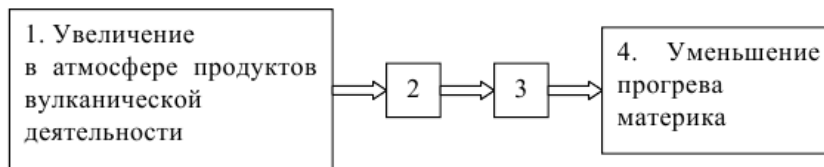
**29.** Используя данные таблицы, объясните, почему в период с 1985 по 2015 г. доля лиц старше 65 лет в возрастной структуре населения Мексики значительно увеличилась. Укажите две причины.

#### Демографические показатели Мексики

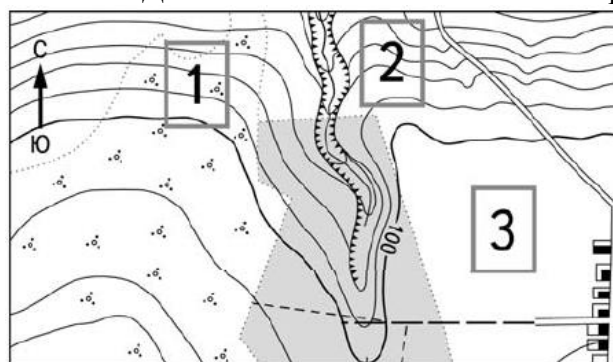
Показатель	1985 г.	2015 г.
Численность населения, млн человек	76,7	127,0
Доля лиц старше 65 лет, %	3	7
Рождаемость, ‰	31	19
Смертность, ‰	6	6
Сальдо миграций, ‰	-3	-3
Средняя продолжительность жизни, лет	69	76
Доля городского населения, %	75	79

#### ИЛИ

Учёные проанализировали данные наблюдений за уровнем воды в Ниле, которые велись в Каире с 622 г. нашей эры. Эти данные были сопоставлены с периодами вулканической активности в древности, информацию о которых учёные получили по результатам исследования ледяных кернов в Гренландии. Выяснилось, что во время крупных извержений паводки были на Ниле слабее из-за ослабления в это время ветров, приносящих влагу с океана. Ветры ослабевали из-за меньшего прогрева материка в летнее время. Назовите звенья цепочки связей между увеличением содержания в атмосфере продуктов вулканической деятельности и уменьшением прогрева материка, обозначенные на схеме цифрами 2 и 3.

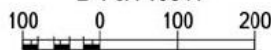


**30.** Определите, в пределах какого из участков, обозначенных на фрагменте топографической карты цифрами 1, 2 и 3, существует наибольшая опасность развития водной эрозии почвенного слоя. Для обоснования Вашего ответа приведите два довода.



Масштаб 1:10 000

В 1 см 100 м



Горизонталы проведены через 5 метров

**31.** Используя данные таблицы, приведённой ниже, сравните доли сельскохозяйственного населения (людей, занятых в сельском хозяйстве, и членов их семей, находящихся на их иждивении) в общей численности населения и доли сельского хозяйства в ВВП Алжира и Армении. Сделайте вывод о том, в какой из этих стран сельское хозяйство играло бóльшую роль в экономике в 2014 г. Для обоснования Вашего ответа запишите необходимые числовые данные или вычисления.

### Социально-экономические показатели развития Алжира и Армении в 2014 г.

Страна	Численность населения, млн человек	Численность сельскохозяйственного населения, млн человек	Отраслевая структура ВВП, %		
			Сельское хозяйство	Промышленность	Сфера услуг
Алжир	39,9	9,8	10	47	43
Армения	3,0	1,1	22	30	48

**32.** Определите географическую долготу пункта, если известно, что в полночь по солнечному времени Гринвичского меридиана местное солнечное время в нём 9 часов 40 минут. Запишите решение задачи.

#### ИЛИ

С корабля, находящегося в точке с координатами  $13^\circ$  с.ш.  $73^\circ$  з.д., поступило радиосообщение о неисправности двигателя. Какое расстояние (в км) до неисправного судна пройдёт ремонтный корабль из порта Риоача ( $11^\circ$  с.ш.  $73^\circ$  з.д.), если известно, что корабль будет идти строго по меридиану, а неисправное судно останется в той же точке, откуда было передано сообщение? Ответ округлите до целого числа. Запишите решение задачи.

*Задания 33, 34 выполняются с использованием приведённой ниже таблицы.*

#### Численность и естественный прирост населения Республики Башкортостан

Показатель	2015 г.	2016 г.	2017 г.
Численность постоянного населения на 1 января, человек	4 071 987	4 071 064	4 066 972
Среднегодовая численность населения, человек	4 071 525	4 069 018	4 065 132
Естественный прирост населения, человек, значение показателя за год	5004	3298	-1943

**33.** Используя данные таблицы, определите показатель естественного прироста населения (в ‰) в 2016 г. для Республики Башкортостан. При расчётах используйте показатель среднегодовой численности населения. Запишите решение задачи. Полученный результат округлите до десятых долей промилле.

**34.** На численность населения субъектов Российской Федерации заметное влияние оказывают как естественное движение населения, так и миграции. Проанализировав данные таблицы, определите величину миграционного прироста (убыли) населения Республики Башкортостан в 2016 г. Запишите решение задачи.