

5. В соответствии с законами РФ, иностранные граждане должны **всегда иметь при себе паспорт, визу, миграционную карту и уведомление о постановке на миграционный учет (регистрацию)**. Иностранец должен предъявить документы по требованию сотрудника полиции.

6. В случае продления срока пребывания, иностранный студент обязан предоставить в **Отдел образовательных программ управления международной деятельностью** необходимый пакет документов для **продления визы за 2 месяца до даты окончания срока действия визы**:

- 2 копии и оригинал Паспорта;
- 2 копии: Визы; Миграционной карты;
- 1 копию и оригинал Уведомления о постановке на миграционный учет (регистрацию);
- 2 копии договора на обучение/трудовой договор в ТОГУ;
- 1 цветную фотографию (размер 3\*4);
- Копию квитанции об оплате государственной пошлины.
- Стоимость гос.пошлины на продление визы 1 000,00 рублей.

**Иностранец может получить продленную визу не раньше, чем через два дня и не позже, чем через неделю после срока окончания действия прошлой визы.**

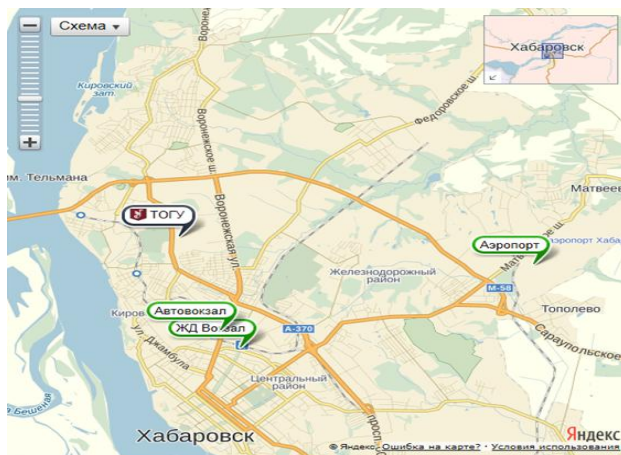
В случае нарушения иностранным гражданином (лица без гражданства) правил: въезда в Российскую Федерацию (далее РФ) либо режима пребывания (проживания) в РФ, выразившееся в нарушении установленных правил въезда в РФ, в нарушении правил миграционного учета, передвижения или порядка выбора места пребывания или жительства, транзитного проезда через территорию РФ, в отсутствии документов, подтверждающих право пребывания (проживания) в РФ, или в случае утраты таких документов в неподаче заявления об их утрате в соответствующий орган либо в неисполнении обязанностей по уведомлению о подтверждении своего проживания в РФ в случаях, установленных федеральным законом, а равно в уклонении от выезда из РФ по истечении определенного срока пребывания, **влечет наложение административного штрафа от 2 000 (двух тысяч) до 5 000 (пяти тысяч) рублей с административным выдворением на 5 лет за пределы РФ** или без такового в соответствии с КоАП.

## ОТДЕЛ ОБРАЗОВАТЕЛЬНЫХ ПРОГРАММ УПРАВЛЕНИЯ МЕЖДУНАРОДНОЙ ДЕЯТЕЛЬНОСТИ

EDUCATIONAL PROGRAMS DEPARTMENT  
DEPARTMENT OF INTERNATIONAL AFFAIRS

### НАШ АДРЕС:

Адрес: 680035, Россия, г. Хабаровск,  
ул. Тихоокеанская, 136, кабинет 113 левая  
Телефон: (+7 4212) 37-52-65, 73-06-49  
Факс: (+7 4212) 72-07-12  
Режим работы: пн-пт 9.00-17.00, сб., вск. - выходной  
Email.: [BakhrushinaA@pnu.edu.ru](mailto:BakhrushinaA@pnu.edu.ru), [Porva@pnu.edu.ru](mailto:Porva@pnu.edu.ru)  
Проезд: автобусы № 4, 8, 11, 15, 21, 23, 35, 46, 47, 49, 50з, 68, 77, 81;  
трамвай № 5, 9; - остановка «Тихоокеанский государственный университет», «ТОГУ».



ОАО «МТС-Банк» расположен по адресу:  
ул. Даниловского, 20 • ул. Тихоокеанская, 191а



# ТОГУ

ТИХООКЕАНСКИЙ  
государственный  
университет

PACIFIC NATIONAL  
UNIVERSITY



## ПРАВИЛА ПРЕБЫВАНИЯ ИНОСТРАННЫХ СТУДЕНТОВ В ТОГУ

RULES OF RESIDENCE  
for foreign students  
PACIFIC NATIONAL UNIVERSITY

2014 г

## ПРАВИЛА ПРЕБЫВАНИЯ ИНОСТРАННЫХ ГРАЖДАН В ТОГУ

1. Студент обязан соблюдать Устав, правила ФГБОУ ВПО «Тихоокеанский государственный университет» в течении всего периода пребывания в ТОГУ.

2. Студент **обязан ежедневно посещать занятия**. Если студент пропустил более 30% занятий по неуважительной причине или имеет задолженность по результатам рубежного контроля, его отчисляют.

3. Студенты, обучающиеся в ТОГУ, могут быть отчислены при наличии академической и/или финансовой задолженностей.

4. Все иностранные студенты **обязаны иметь действующий страховой медицинский полис, оформленный в установленном законодательством Российской Федерации**. При необходимости получения полиса добровольного медицинского страхования Отдел образовательных программ управления международной деятельности оказывает помощь при заключении договора со страховой компанией, имеющей представительство в Хабаровске.

5. Студент **оплачивает расходы**, связанные с оформлением и продлением виз.

6. Студент должен покинуть территорию РФ до истечения срока действия визы.

7. Если студент планирует выезд на Родину на каникулы, он обязан поставить об этом в известность куратора, Отдел образовательных программ управления международной деятельности, администрацию общежития, подав письменное заявление с указанием даты выезда и возвращения в РФ.

8. Иностранные граждане, проживающие в общежитии ТОГУ, **обязаны соблюдать правила ПРОЖИВАНИЯ, правила ПОЖАРНОЙ БЕЗОПАСНОСТИ И ВНУТРЕННЕГО РАСПОРЯДКА**.

9. В целях предотвращения ситуаций, представляющих опасность для здоровья и жизни,

студенты должны соблюдать правила личной безопасности:

- не находиться на улице в темное время суток;
- с осторожностью относиться к новым знакомствам;
- не приглашать малознакомых людей в гости и не ходить в гости к ним;
- внимательно следить за своими документами и ценностями;
- **в случае происшествия незамедлительно сообщить о случившемся куратору, в Отдел образовательных программ управления международной деятельности, администрацию общежития**

### План студгородка



10. Организация проживания производится на основе Жилищного кодекса РФ, Федерального закона «Об образовании в Российской Федерации», Устава университета, Положения о Студенческом городке Тихоокеанского государственного университета и Правил внутреннего распорядка (проживания) в общежитиях университета.

В общежитиях и на территории Студгородка запрещено:

- распитие спиртных напитков, в том числе пива;
- курение;
- употребление наркотических веществ;
- организация торговли и рекламы вышеперечисленного;
- самовольное переселение (поселение) внутри общежития.

## ПРАВИЛА ПРЕБЫВАНИЯ ИНОСТРАННЫХ ГРАЖДАН В РФ

1. Иностранный гражданин обязан в течение **одного дня** после въезда в РФ **предоставить в Отдел образовательных программ управления международной деятельности ТОГУ копию паспорт с визой и копию миграционной карты, копию договора на обучение в ТОГУ для постановки на миграционный учет (регистрацию)** в следующих случаях:

- при первичном въезде в Российскую Федерацию (РФ);
- при каждом повторном въезде в РФ (после возвращения с Родины или поездки в другую страну);
- по возвращении из поездки в другие города РФ;
- при смене адреса проживания.

2. Иностранные граждане обязаны обратиться с **письменным заявлением в Отдел образовательных программ управления международной деятельности за 3 рабочих дня до выезда** в следующих случаях:

- при поездке в другие города РФ (указать сроки путешествия и предполагаемый адрес проживания);
- при поездке за пределы РФ - на Родину или в другую страну (указать даты выезда и возвращения в РФ);
- при смене адреса проживания.

3. При проживании не на территории студенческого городка (по частному адресу), **постановку на миграционный учет (регистрацию) осуществляет собственник квартиры**, в которой собирается проживать иностранный гражданин. При этом собственник квартиры должен предоставить в Управление федеральной миграционной службы свидетельство о праве собственности на квартиру, а также заявление, разрешающее постановку на миграционный учет.

4. В случае, если иностранный гражданин возвращается из другого населенного пункта (города, поселка и т.д.) РФ, он обязан предоставить талон о постановке на миграционный учет (регистрацию), посадочные талоны/билеты в Отдел образовательных программ управления международной деятельности ТОГУ.